



2020

STRATEGIA DE DEZVOLTARE LOCALĂ MURGENI 2021-2027

0335 402 413

DUPLICOM GRUP SRL



**STRATEGIA DE DEZVOLTARE
LOCALĂ A ORAȘULUI MURGENI
2021 - 2027**

CUPRINS

PREFAȚĂ.....	11
INTRODUCERE	2
Definiție	2
SCOP.....	2
MOTIVAȚIE	3
MISIUNE.....	3
VIZIUNE	3
OBIECTIV GENERAL	3
OBIECTIVE STRATEGICE	3
1. CONTEXTUL DE DEZVOLTARE.....	4
1.2. CONTEXTUL EUROPEAN.....	4
1.2.1. O politică de coeziune modernizată, pentru toate regiunile.....	4
1.2.2. Un cadru mai simplu și mai flexibil pentru politica de coeziune	7
1.2.3. În ce mod sunt simplificate procedurile de audit și control?	8
1.2.4. Printr-o evaluare la jumătatea perioadei	9
1.2.5. În ce mod va sprijini mai bine politica de coeziune nevoile regionale specifice? ..	10
1.2.6. În ce mod politica de coeziune va sprijini mai bine cooperarea transfrontalieră? ..	11
1.2.7. Comisia va continua programul PEACE?.....	12
1.2.8. Care sunt noile condiții favorabile în acest sens?	13
1.2.9. Cum este consolidată legătura cu semestrul european și cu guvernarea economică a Uniunii?14	
1.2.10. Cum va monitoriza Comisia performanțele și progresele investițiilor?.....	15
1.2.11. Care sunt noile norme în ceea ce privește dezangajările?	15
1.3. CONTEXTUL NAȚIONAL	16

1.3.1.	PRIORITĂȚILE Cadrului național strategic rural pentru perioada 2014-2030	18
1.3.2.	Propuneri arhitectură Programe Operaționale 2021-2027	19
1.4.	CONTEXT REGIONAL.....	20
1.4.1.	Dezvoltarea capacităților de cercetare și inovare și adoptarea tehnologiilor avansate 20	
1.4.2.	Fructificarea avantajelor digitalizării, în beneficiul cetățenilor, al companiilor și al guvernelor	21
1.4.3.	Promovarea eficienței energetice și reducerea emisiilor de gaze cu efect de seră..	21
1.4.4.	Îmbunătățirea protecției naturii și a biodiversității, a infrastructurii verzi în special în mediul urban și reducerea poluării.....	21
1.4.5.	Dezvoltarea unei mobilități naționale, regionale și locale durabile, reziliente în fața schimbărilor climatice, inteligente și intermodale, inclusiv îmbunătățirea accesului la TEN- T și a mobilității transfrontaliere.....	22
1.4.6.	Îmbunătățirea accesului la servicii de calitate și favorabile incluziunii în educație, formare și învățarea pe tot parcursul vieții prin dezvoltarea infrastructurii.....	22
1.4.7.	Favorizarea dezvoltării integrate sociale, economice și de mediu la nivel local și a patrimoniului cultural, turismului și securității în zonele urbane;	22
1.4.8.	Favorizarea dezvoltării integrate sociale, economice și de mediu la nivel local și a patrimoniului cultural, turismului și securității în afara zonelor urbane.....	22
1.5.	CONTEXTUL JUDEȚEAN	23
2.	PREZENTARE GENERALĂ A ORAȘULUI MURGENI.....	25
2.2.	LOCALIZARE.....	25
2.3.	ISTORIC	28
2.4.	ORGANIZARE ADMINISTRATIVĂ	30
2.5.	SUPRAFAȚĂ ȘI RELIEF	30
2.6.	CLIMA	33
2.7.	Resurse Naturale	38

2.8.	RESURSE ANTROPICE.....	46
2.9.	POPULAȚIE	46
3.	ANALIZA SWOT	48
	INFRASTRUCTURĂ.....	49
	MEDIUL ECONOMIC.....	49
	EDUCAȚIE ȘI CULTURĂ	51
	RESURSE UMANE ȘI PIAȚA MUNCII	53
4.	PLAN STRATEGIC DE DEZVOLTARE LOCALĂ	55
4.2.	VIZIUNE.....	55
4.3.	MISIUNE	57
4.4.	OBIECTIV GENERAL.....	57
4.5.	OBIECTIVE STRATEGICE	57
4.6.	SURSE DE FINANȚARE	58
4.6.1.	FONDURI DE FINANȚARE NERAMBURSABILE	58
4.6.2.	PARTENERIAT DE TIP PUBLIC-PRIVAT.....	61
4.6.3.	CREDITARE	62
4.6.4.	FINANȚAREA LOCALĂ.....	62
4.7.	CONCORDANȚA CU POLITICILE NAȚIONALE ȘI U.E.	62
	Dezvoltarea regională și coeziunea după 2020: noul cadru pe scurt	62
4.7.2.	STRATEGIA NAȚIONALĂ PENTRU DEZVOLTARE DURABILĂ	63
4.7.3.	PROGRAMUL OPERAȚIONAL NORD-EST.....	64
4.7.4.	Strategiei de Dezvoltare Economico-Socială a Județului Vaslui 2021 – 2027.....	65
5.	PORTOFOLIUL DE PROIECTE	67
6.	IMPLEMENTARE ȘI MONITORIZARE	87

6.2.	IMPLEMENTAREA STRATEGIEI.....	87
6.3.	MONITORIZAREA.....	88
	□ monitorizarea la nivel de proiecte de dezvoltare – <i>se va</i>	89
6.4.	EVALUAREA STRATEGIEI	89
	Lucrări Citate	92

Cuprins Tabele

Tabel 1 Temperaturile anuale si plurianuale pentru perioada 1984-1994	34
Tabel 2 Temperaturile maxime absolute lunare.....	34
Tabel 3 Temperaturile minime absolute lunare	35
Tabel 4 precipitațiile anuale si media pe perioada1985-1994	36
Tabel 5 Regimul Vânturilor	37
Tabel 6 Analiza SWOT Infrastructură.....	49
Tabel 7 Analiza SWOT Mediul Economic	50
Tabel 8 Analiza SWOT Educație și Cultură.....	51
Tabel 9 Analiza SWOT Sănătate și servicii locale	51
Tabel 10 Analiza SWOT Resurse Umane și Piața Muncii	53
Tabel 11 Analiza SWOT Mediu	54
Tabel 12 Proiect Parc de joacă.....	67
Tabel 13 Proiect bază sportivă.....	68
Tabel 14 Proiect finalizarea asfaltării	68
Tabel 15 Proiect modernizarea capacităților de producere a energiei	69
Tabel 16 Proiect canalizarea	69
Tabel 17 Proiect distribuția gazelor naturale	70
Tabel 18 Proiect centru MEDICO-SOCIAL.....	71
Tabel 19 Centru After School.....	71
Tabel 20 Proiect REABILITARE sediu primărie	72
Tabel 21 Proiect iluminat stradal	72
Tabel 22 Proiect de curățare a pășunilor.....	73
Tabel 23 Proiect colectarea și selectarea deșeurilor	74
Tabel 24 Proiect Program „ A doua șansă”.....	74
Tabel 25 Proiect - Guvernanță locală mai eficient.....	74
Tabel 26 Proiect promovarea femeilor	75
Tabel 27 Proiect – ACCES	75
Tabel 28 Proiect reconstrucția PĂDURILOR.....	76
Tabel 29 Proiect TÂRG SĂPTĂMÂNAL.....	76

Tabel 30 Proiect calitate și echitație în educație.....	77
Tabel 31 Reabilitarea și extinderea căminului cultural.....	77
Tabel 32 Proiect informare	78
Tabel 33 Proiect servicii - batrani	78
Tabel 34 Locuinte Persoane Dizabilitati.....	79
Tabel 35 Autogreder	80
Tabel 36 Terenuri Sintetice.....	80
Tabel 37 Muzeu Etnografice.....	81
Tabel 38 Decolmatarea raurilor	81
Tabel 39 Perdea forestieră	82
Tabel 40 Stoparea Eroziunilor.	82
Tabel 41 Podețe.....	83
Tabel 42 Puncte Sanitare	83
Tabel 43 Echipamente IT.....	84
Tabel 44 Șanțuri.....	84
Tabel 45 Izolarea Termică	85
Tabel 46 Leduri.....	85
Tabel 47 Parc Utilaje	86
Tabel 48 PUG	86

Cuprins Figuri

Figură 1 Reprezentarea județului VASLUI	25
Figură 2 Orașu Murgeni și așezarea acestuia.....	26
Figură 3 Organizarea administrativă a Județului Vaslui.....	30
Figură 4 Reprezentare Relief	31
Figură 5 Distribuirea Confesiunilor Murgeni	46
Figură 6 Reprezentarea grafică pe sexe	46
Figură 7 Reprezentarea etnică a orașului Murgeni	47
Figură 8 Evoluția orașului Murgeni	47

PREFAȚĂ

Strategia de Dezvoltare Locală a Orașului Murgeni, este un document de planificare strategică, cu caracter director, ce abordează provocările economice, de mediu, climatice, demografice și sociale de la nivelul orașului Murgeni, trasează principalele direcții prioritare de dezvoltare urbană, reprezintă cadrul pentru selectarea operațiunilor (proiectelor) individuale de dezvoltare urbană și asigură corelarea, respectiv integrarea diferitelor investiții publice, în cadrul perioadei de programare 2021 – 2027, respectiv 2030.

Strategia de Dezvoltare Locală Murgeni urmărește să contribuie la creșterea standardului de viață al cetățenilor orașului nostru și prioritizează principalele direcții de dezvoltare de la nivelul orașului Murgeni.

Ne dorim ca Murgeni să fie în continuare un oraș care se dezvoltă, în care primăria creează condiții pentru dezvoltare, prin realizarea investițiilor publice necesare. Ținta noastră este să menținem un buget de investiții coerent, bazat pe finanțări de tip european, guvernamental sau parteneriate publice-private.

Orașul Murgeni se dorește a fi un oraș dezvoltat pe direcțiile europene și naționale, aplicând politici inteligente și aducând oamenii mai aproape de administrația locală, astfel încât să existe o coeziune reală în interiorul comunității locale. Principalele cuvinte ce vor defini orașul Murgeni al următorilor 7 ani sunt: conectabilitate, calitate, egalitate, echitabilitate și ecologie.

INTRODUCERE

Definiție

Strategiile de dezvoltare fac posibilă coordonarea activă a proceselor de dezvoltare care au loc în teritoriu, luarea în considerare a caracteristicilor locale, a schimbărilor din mediul exterior și fac posibilă abordarea proactivă, realizată într-un mod inovativ, a proceselor de dezvoltare teritorială. În România conceptul de strategie de dezvoltare locală și-a găsit, cel puțin până în prezent, o aplicabilitate practică redusă pentru cei implicați în procesele de dezvoltare comunitară. Acest concept este utilizat tot mai des în literatura de specialitate.¹

SCOP

Strategia de Dezvoltare Locală 2021- 2027 urmărește să stimuleze acțiunile care intensifică dezvoltarea urbană durabilă în vederea consolidării rezistenței orașului și a asigurării sinergiilor dintre investițiile sprijinite din fondurile structurale și de investiții europene (SIE). Principalele fundamente avute în vedere la elaborarea Strategiei de Dezvoltare Locală a orașului Murgeni au fost:

- Concentrarea și prioritizarea obiectivelor, urmărindu-se în acest fel eficacitatea utilizării resurselor alocate;
- Coordonarea și corelarea diferitelor acțiuni propuse, rezultând astfel o mai mare coerență la nivel local și un efect sinergic al acestor acțiuni;
- Implementarea proiectelor care să contribuie la reducerea dispartățiilor și valorificarea potențialului de dezvoltare local;
- Modernizarea și implementarea infrastructurii de bază;
- Integrarea politicilor europene la nivel local, în vederea dezvoltării economice și sociabile durabile.

¹ Etape de elaborare a strategiilor de dezvoltare locală – BALOGH Marton

MOTIVAȚIE

Motivațiile ce au stat la fundamentarea Strategiei de Dezvoltare Locală a orașului Murgeni sunt de fapt nevoile și cerințele comunităților locale. Astfel fiecrae acțiune și/sau obiectiv își are rădăcinile în dorințele locuitorilor orașului Murgeni.

MISIUNE

Prin prezenta strategia se dorește dezvoltarea durabilă și sustenabilă a orașului Murgeni, astfel economia orașului devinind una cu caracter ciclic, ridicându-se la standardul de oraș european.

VIZIUNE

Strategia de dezvoltare a orașului Murgeni reprezintă viziunea asumată a Guvernului și Parlamentului României, Uniunii Europene și Comisii Europene, dar și a Consiliului Județean Vaslui privind dezvoltarea teritoriului național, regional și local pentru orizontul de timp 2021-2027 și 2030. Murgeni 2027, un oraș cu un teritoriu funcțional, administrat eficient, care asigură condiții atractive de viață și locuire pentru cetățenii săi, cu un rol important în dezvoltarea zonei județului Vaslui.

OBIECTIV GENERAL

Obiectivul general este reprezentat de Dezvoltarea capacității orașului Murgeni de a asigura servicii și implementa programe în vederea dezvoltării durabile a localității și creșterea nivelului de trai ai populației.

OBIECTIVE STRATEGICE

În vederea realizării dezideratelor misiunii conceptului strategic pentru orașul Murgeni s-au propus următoarele obiective strategice:

- reducerea emisiilor de carbon în vederea atingerii obiectivelor Strategiei Europene;
- dezvoltarea colaborării între orașul Murgeni și mediul de afaceri pentru asigurarea facilităților necesare în vederea creșterii economice locale;
- creșterea incluziunii sociale a grupurilor vulnerabile prin îmbunătățirea calității și accesibilității serviciilor sociale, educaționale și de sănătate;
- dezvoltarea durabilă a orașului Murgeni în vederea asigurării creșterii nivelului de trai;

- creșterea calității vieții în vederea reducerii fenomenelor demografice estimate la nivel strategic;
- Dezvoltarea și promovarea culturii antreprenoriale;
- Satisfacerea necesităților specifice activității societăților comerciale și a întreprinzătorilor independenți, prin activități de reprezentare, asistență, consultanță și instruire;
- Crearea unui mediu favorabil activităților economice private și stimulatив pentru investițiile autohtone și străine;
- Sprijinirea consolidării și dezvoltării sectorului întreprinderilor mici și mijlocii;
- Creșterea competitivității mediului de afaceri prin stimularea accesului la inovație și cercetare;
- Dezvoltarea întreprinderilor private în concordanță cu principiile dezvoltării durabile;
- Dezvoltarea capitalului uman în economie;
- Modernizarea rolului autorităților administrației publice centrale și locale, în sensul orientării către organizații, firme și cetățeni și creșterii eficienței activității.

1. CONTEXTUL DE DEZVOLTARE

1.2. CONTEXTUL EUROPEAN

1.2.1. O politică de coeziune modernizată, pentru toate regiunile

Comisia propune modernizarea politicii de coeziune. Obiectivul este stimularea convergenței economice și sociale, sprijinind, în același timp, regiunile să valorifice pe deplin globalizarea și înzestrându-le cu instrumente adecvate pentru o creștere solidă și durabilă. Toate regiunile rămân eligibile pentru finanțare prin politica de coeziune, pe baza a trei categorii: regiuni mai puțin dezvoltate, în tranziție și mai dezvoltate.

Care sunt noile priorități de investiții din cadrul politicii de coeziune?

Din 11 „obiective tematice” în perioada 2014-2020, noua politică de coeziune își va concentra de acum resursele pe 5 obiective de politică, pentru care UE este cea mai în măsură să asigure rezultate:

- 1) o **Europă mai inteligentă** prin inovare, digitalizare, transformare economică și sprijinirea întreprinderilor mici și mijlocii
- 2) o **Europă mai ecologică, fără emisii de carbon**, care implementează Acordul de la Paris și investește în tranziția energetică, energia din surse regenerabile și lupta împotriva schimbărilor climatice;
- 3) o **Europă mai conectată**, cu rețele strategice de transport și digitale;
- 4) o **Europă mai socială**, care concretizează obiectivele [Pilonului european al drepturilor sociale](#) și sprijină ocuparea forței de muncă, educația, competențele, incluziunea socială la standarde ridicate de calitate și accesul egal la asistență medicală;
- 5) o **Europă mai apropiată de cetățeni**, care sprijină strategiile de dezvoltare la nivel local și dezvoltarea urbană durabilă în întreaga UE

Cea mai mare parte a investițiilor din Fondul european de dezvoltare regională și din Fondul de coeziune se vor axa pe primele două obiective: **o Europă mai inteligentă și o Europă mai ecologică**. Statele membre vor investi între 65 % și 85 % din alocările lor din cadrul celor două fonduri pentru aceste priorități, în funcție de prosperitatea lor relativă.

„Concentrarea tematică”, adică repartizarea resurselor pe obiective de politică, nu va mai avea loc la nivel regional, ci la nivel național. Acest lucru va permite **o mai mare flexibilitate** în conceperea programelor finanțate din fondurile UE pentru a le adapta mai bine la nevoile regionale specifice.

În conformitate cu angajamentul Comisiei, prezentat în propunerea sa pentru următorul buget pe termen lung al UE, investițiile Fondului european de dezvoltare regională și ale Fondului de coeziune ar trebui să contribuie la îndeplinirea obiectivului bugetar de alocare a cel puțin 25 %

din cheltuieli pentru combaterea schimbărilor climatice. Performanțele programelor politicii de coeziune în direcția îndeplinirii acestui obiectiv vor fi monitorizate.

Cum vor fi alocate fondurile?

Noua metodă de alocare a fondurilor se bazează pe formula „Berlin”, adoptată de către Consiliul European în 1999, care implică diferite metode de calcul pentru cele trei categorii de regiuni (regiuni mai puțin dezvoltate, regiuni în tranziție și regiuni mai dezvoltate).

Această metodologie ia în considerare decalajul dintre regiuni, PIB-ul pe cap de locuitor și media UE, pentru a reflecta prosperitatea regională. Ea include, de asemenea, provocările sociale, economice și teritoriale, cum ar fi șomajul, densitatea scăzută a populației și, pentru regiunile mai dezvoltate, nivelurile de educație. Metoda a fost deja modificată în perioade de programare succesive pentru a reflecta evoluția coeziunii economice și sociale în Europa.

Astăzi, Comisia propune o modificare a metodei, pentru a **reflecta modul în care au evoluat disparitățile** în ultimii ani, pentru a **menține concentrarea resurselor către regiunile care trebuie cel mai mult să evolueze pentru a ține pasul** cu restul UE și pentru a asigura un **tratament echitabil pentru toți**.

Prin urmare, sistemul de alocare al politicii de coeziune este ușor modificat pentru a concentra și mai mult resursele în statele membre mai puțin dezvoltate și pentru a oferi un sprijin financiar mai mare pentru regiunile care se confruntă cu tranziția industrială. Alocarea are încă loc **în principal în funcție de PIB-ul pe cap de locuitor**, însă include, de asemenea, **noi criterii** pentru toate categoriile de regiuni - șomajul în rândul tinerilor, nivelul scăzut de educație, schimbările climatice și primirea și integrarea migranților - pentru a reflecta mai bine situația socioeconomică din teren. În cele din urmă, Comisia propune o „plasă de siguranță” pentru a se evita modificările prea abrupte ale sumelor alocate statelor membre.

În ceea ce privește Fondul de coeziune, metoda este neschimbată: statele membre al căror VNB pe cap de locuitor este sub 90 % din media UE vor beneficia de Fondul de coeziune.

1.2.2. Un cadru mai simplu și mai flexibil pentru politica de coeziune

Simplificarea a fost principiul director al Comisiei la pregătirea noilor norme privind politica de coeziune pentru perioada 2021-2027. Încă de la începutul mandatului său, în 2015, Comisia Juncker a însărcinat [un grup la nivel înalt](#) de experți independenți cu prezentarea unor propuneri concrete de **simplificare a accesului la fondurile UE** și a utilizării acestora, inclusiv în pregătirea cadrului pentru perioada de după 2020.

Necesitatea unor **norme mai puțin numeroase, mai concise și mai clare** a fost subliniată și în [documentul de reflecție](#) privind viitorul finanțelor UE, publicat de Comisie în iunie 2017 și confirmat de către cetățenii UE într-o consultare publică efectuată în ianuarie 2018 – 80 % dintre respondenți solicită să se reducă complexitatea normelor și să se reducă birocrăția pentru beneficiarii fondurilor UE.

În ceea ce privește flexibilitatea, în contextul crizei migrației și a refugiaților din 2015, dar și al catastrofelor naturale tot mai frecvente, a devenit evident că reglementarea politicii de coeziune ar trebui să permită reacții mai rapide și mai eficiente în cazul evenimentelor neprevăzute.

De ce un singur set de norme pentru șapte fonduri diferite?

Fragmentarea normelor care reglementează diferitele fonduri UE implementate în parteneriat cu statele membre („gestiunea partajată”) a făcut ca activitatea autorităților care gestionează programele să fie complicată și a descurajat întreprinderile și antreprenorii să solicite diferite surse de finanțare din partea UE.

Comisia propune acum **un set unic de norme pentru 7 fonduri UE** implementate în gestiune partajată: Fondul european de dezvoltare regională, Fondul de coeziune, Fondul social european+, Fondul european pentru pescuit și afaceri maritime, Fondul pentru azil și migrație, Fondul pentru securitate internă și Instrumentul pentru frontiere externe și vize.

Vor fi elaborate reglementări specifice care vor adăuga anumite dispoziții necesare pentru a ține cont de particularitățile fiecărui fond, de diferitele lor justificări, de grupurile lor țintă și de metodele de implementare.

Acest set unic de norme va face lucrurile mai ușoare, atât pentru administratorii de programe, cât și pentru beneficiari. El va facilita, de asemenea, **sinergiile**, de exemplu dintre Fondul european de dezvoltare regională și Fondul social european+ în contextul planurilor integrate de dezvoltare urbană, pentru regenerarea zonelor urbane defavorizate.

Fondul pentru azil și migrație, precum și fondurile politicii de coeziune, pot finanța strategiile locale de integrare pentru migranți și solicitanții de azil. În timp ce Fondul pentru azil și migrație se va concentra pe nevoile pe termen scurt la sosire (primirea și asistența medicală, de exemplu), fondurile politicii de coeziune ar putea sprijini integrarea socială și profesională pe termen lung.

În plus, noile dispoziții permit, de asemenea, simplificarea sinergiilor cu alte instrumente din setul UE de instrumente bugetare, cum ar fi **politica agricolă comună**, programul de inovare **Orizont Europa**, instrumentul UE pentru mobilitatea în scop educațional **Erasmus+** și **LIFE**, programul pentru mediu și politici climatice.

Cum veți face viața micilor întreprinderi care beneficiază de fonduri UE mai ușoară?

Prin mai multe „opțiuni simplificate în materie de costuri” disponibile. Acest lucru înseamnă că beneficiarii nu vor mai trebui să trimită fiecare factură sau fișă de plată, ci pot utiliza estimări, cum ar fi ratele forfetare sau prețurile fixe, pentru anumite categorii de costuri sau de personal și alte cheltuieli profesionale, precum cele cu asigurările și chiriile. De asemenea, ele pot fi rambursate pe baza rezultatelor obținute.

1.2.3. În ce mod sunt simplificate procedurile de audit și control?

1) La începutul perioadei de programare, nu va fi necesară repetarea procedurii de durată de desemnare a autorităților responsabile cu implementarea programelor politicii de coeziune cum s-a procedat pentru perioada 2014-2020. Statele membre pot extinde sistemul actual de punere în implementare.

2) Pentru programele al căror sistem de gestionare și control funcționează bine și care au un istoric pozitiv (adică o rată de eroare scăzută), Comisia propune să se bazeze mai degrabă pe procedurile naționale de control în vigoare.

3) Se extinde principiul auditului unic. Acest lucru înseamnă că beneficiarii de fonduri, cum ar fi întreprinderile mici și antreprenorii, ar trebui să fie supuși numai unei singure verificări, în locul unei multitudini de audituri, uneori necoordonate în totalitate.

Cu mai puține controale, cum se va asigura regularitatea cheltuielilor?

Propunerea Comisiei privind viitoarele norme privind politica de coeziune are ca scop realizarea unui echilibru între responsabilitate, simplificare și performanță. Chiar și cu proceduri mai puțin stricte, Comisia va continua să aibă norme foarte stricte pentru buna gestionare a fondurilor UE.

Autoritățile naționale vor trebui să își stabilească propriile strategii de audit. În plus, va exista în continuare un acord minim de audit între Comisie și statele membre în scopuri de asigurare.

În ce mod este noul cadru mai flexibil?

1.2.4. Printr-o evaluare la jumătatea perioadei

La adoptarea programelor pentru perioada de programare 2021-2027, numai alocările corespunzătoare perioadei 2021-2024 vor fi alocate priorităților. Pentru ceilalți doi ani – 2026 și 2027 – alocările vor avea loc în urma unei evaluări la jumătatea perioadei, în 2024, ceea ce va duce la o reprogramare corespunzătoare în 2025. Statele membre vor revizui programele, luând în considerare patru elemente:

- dificultățile identificate în recomandările relevante specifice fiecărei țări, adoptate în contextul semestrului european din 2023 și 2024;
- situația socioeconomică din statul membru sau regiunea în cauză;
- progresele realizate în direcția obiectivelor de etapă ale cadrului de performanță al programelor;
- Rezultatul ajustării tehnice, un exercițiu care va fi realizat în 2024 și ar putea conduce la o reexaminare a pachetelor privind politica de coeziune naționale pe baza celor mai recente statistici.

2) Prin posibilitatea de a **transfera fonduri de la o prioritate la alta** în cadrul unui program de finanțare UE, fără a fi nevoie de aprobarea oficială a Comisiei. Pragul pentru un astfel de transfer este stabilit la 5 % din bugetul unei priorități.

3) Printr-o dispoziție specifică care va permite, în cazul unui dezastru natural, mobilizarea finanțării începând din prima zi a evenimentului.

3. O dimensiune teritorială accentuată, pentru a răspunde mai bine nevoilor regionale specifice

1.2.5. În ce mod va sprijini mai bine politica de coeziune nevoile regionale specifice?

Multe dintre marile dificultăți din următorul deceniu - combaterea excluziunii, schimbările climatice sau integrarea migranților - vor trebui abordate în orașele și zonele metropolitane europene. Acesta este motivul pentru care Comisia propune consolidarea în continuare a dimensiunii urbane a politicii de coeziune.

6 % din pachetul Fondului european de dezvoltare regională sunt alocate pentru investiții în **dezvoltarea urbană durabilă** la nivel național. Cadrul pentru perioada 2021-2027 creează, de asemenea, **Inițiativa urbană europeană**, un nou instrument de cooperare între orașe, inovare și dezvoltare a capacităților în toate prioritățile tematice ale [Agendei urbane pentru UE](#) (integrarea migranților, locuințele, calitatea aerului, sărăcia urbană sau tranziția energetică, printre altele).

În plus, În conformitate cu cel de al 5-lea obiectiv al politicii de coeziune, „Către o Europă mai aproape de cetățeni”, Comisia va sprijini în continuare **strategiile locale de dezvoltare** elaborate la nivelul cel mai apropiat de cetățeni.

Aceste strategii locale, sub forma actualelor instrumente „Investiții teritoriale integrate” și „Dezvoltarea locală plasată sub responsabilitatea comunității”, ar trebui dezvoltate și aprobate de autoritățile teritoriale sau locale responsabile, care ar trebui să fie mai mult implicate sau responsabile de selectarea proiectelor finanțate de UE. „Dezvoltarea locală plasată sub

responsabilitatea comunității” ar trebui să sprijine schimbările structurale și consolidarea capacității locale de inovare.

1.2.6. În ce mod politica de coeziune va sprijini mai bine cooperarea transfrontalieră?

În perioada 2021-2027, cooperarea interregională și transfrontalieră, în primul rând, va fi facilitată, în cadrul tuturor celor 5 obiective de politică, de noua posibilitate **a unei regiuni de a utiliza componente din propria alocare pentru finanțarea de proiecte oriunde în Europa, împreună cu alte regiuni**. Acest lucru este, într-un fel, introducerea valorii adăugate a programelor „Interreg” în toate programele politicii de coeziune.

Între timp, Fondul european de dezvoltare regională va continua să finanțeze programe specifice „Interreg”. Principalele noutăți pentru perioada 2021-2027 sunt:

1) Un accent mai puternic pe cooperarea instituțională și pe servicii publice comune

9,5 miliarde EUR din Fondul european de dezvoltare regională vor fi alocate programelor Interreg în perioada 2021-2027. Resursele vor fi mai mult concentrate pe frontierele terestre dintre statele membre în care există multe interacțiuni transfrontaliere. Investițiile Interreg vor sprijini mai mult cooperarea instituțională și vor contribui la dezvoltarea de servicii comune de interes public.

Pentru îmbunătățirea calității vieții celor 150 de milioane de cetățeni care trăiesc în regiunile de frontieră, Comisia propune sprijinirea statelor membre în depășirea obstacolelor transfrontaliere rămase prin favorizarea, pe bază voluntară și cu aprobarea autorităților competente responsabile, a aplicării **normelor unui stat membru într-un stat membru învecinat** pentru un anumit proiect sau o anumită acțiune limitată în timp. Acest lucru ar putea contribui, de exemplu, la apariția mai multor infrastructuri de transport sau unități medicale transfrontaliere.

2) Crearea unor noi clustere de inovare paneuropene

Pe lângă noua posibilitate a regiunilor de a elabora împreună proiecte comune în cadrul propriilor programe, normele politicii de coeziune 2021-2027 creează **„Investițiile**

interregionale pentru inovare”, un instrument inspirat din succesul [inițiativei Vanguard](#) și al [acțiunii pilot pentru parteneriate interregionale pentru inovare](#) din perioada 2014-2020.

Regiunilor care prezintă elemente de „specializare inteligentă” li se va acorda un sprijin financiar mai mare pentru a colabora și pentru a implica factori de decizie, cercetători, întreprinderi și alți actori din domeniul inovării. **Scopul este extinderea proiectelor interregionale rentabile** care pot crea lanțuri de valori europene în sectoare prioritare precum volumele mari de date, bioeconomia, eficiența resurselor, mobilitatea conectată sau producția avansată.

1.2.7. Comisia va continua programul PEACE?

De peste 20 de ani, Fondul european de dezvoltare regională oferă totodată finanțare specifică pentru programele transfrontaliere care sprijină pacea și reconcilierea în Irlanda de Nord și în regiunea de frontieră a Irlandei. **Comisia intenționează să propună continuarea acestor programe**, pe baza structurilor lor de gestionare existente. Un nou program PEACE+, care integrează programul Interreg pentru Irlanda de Nord și zonele frontaliere ale Irlandei, va contribui la stabilitatea socială și economică în regiunile respective.

Regiunile ultraperiferice vor continua să primească sprijin special?

UE va continua să ofere sprijin special celor nouă regiuni ultraperiferice (Insulele Azore, Insulele Canare, Guadelupa, Guyana Franceză, Madeira, Martinica, Mayotte, Réunion și Saint Martin), pentru a le ajuta să lupte împotriva dificultăților lor specifice de ordin teritorial, economic și social.

În conformitate cu noua [Strategie pentru regiunile ultraperiferice](#), prezentată în octombrie 2017, acestor regiuni li se vor furniza mijloacele de a-și dezvolta capacitățile existente, cum ar fi creșterea albastră, științele spațiale și energiile regenerabile, și pentru a beneficia de avantajele globalizării.

1) Acestea va continua să primească o alocare de fonduri europene suplimentare [\[1\]](#). *

2) Acestor regiuni li se va acorda o mai mare flexibilitate în repartizarea resurselor pe obiective de politică („concentrare tematică”).

3) Regiunile ultraperiferice vor primi noi ajutoare speciale în cadrul programelor Interreg pentru perioada 2021-2027 pentru a **aprofunda integrarea lor în spațiile regionale** și pentru intensificarea cooperării între ele sau cu țările terțe și țările partenere vecine.

O legătură consolidată cu semestrul european și cu guvernarea economică a Uniunii

Pentru ca investițiile UE să fie performante și pentru ca fiecare euro cheltuit pe teren să dea rezultate, **sunt necesare un cadru macroeconomic sănătos și un mediu favorabil întreprinderilor**. În perioada bugetară 2014-2020, politica de coeziune sprijină deja reformele structurale și politicile economice solide. Mai întâi, prin intermediul „condiționalităților ex-ante”, care sunt condiții prealabile pe care statele membre trebuiau să le îndeplinească pentru a putea beneficia de finanțare și, în al doilea rând, prin condiționalitatea macroeconomică, care leagă politica de mecanismele-cheie de guvernare economică ale UE.

În propunerea Comisiei pentru viitoarea politică de coeziune, **această legătură este consolidată**. Acest lucru va contribui la un mediu favorabil creșterii în Europa, astfel încât investițiile realizate atât la nivelul UE, cât și la nivel național, regional și local să-și poată concretiza întregul potențial. De asemenea, se va asigura deplina complementaritate și coordonare cu **noul program consolidat de sprijin pentru reforme**.

1.2.8. Care sunt noile condiții favorabile în acest sens?

„Condițiile favorabile” continuă abordarea condiționalităților ex-ante introduse pentru perioada de finanțare 2014-2020. Sunt propuse aproximativ 20 de condiții, adică aproximativ jumătate din numărul de priorități din perioada precedentă. Ele acoperă domenii tematice similare cu cele din perioada 2014-2020, cum ar fi eficiența energetică și includ în continuare **strategii de specializare inteligentă** pentru orientarea investițiilor în cercetare și inovare.

Există, de asemenea, patru condiții favorabile orizontale în domeniul achizițiilor publice, al ajutoarelor de stat, precum și în ceea ce privește punerea în aplicare a Cartei drepturilor fundamentale a Uniunii Europene și Convenția Națiunilor Unite privind drepturile persoanelor cu handicap.

Procedurile legate de asigurarea condițiilor favorabile sunt similare, dar **mai simple**; de exemplu, nu există niciun plan de acțiune obligatoriu care trebuie prezentat în cazul nerespectării acestei obligații. Cu toate acestea, statele membre nu vor fi în măsură să transmită cereri de plată Comisiei pentru proiecte finanțate de UE vizând condițiile neîndeplinite. Îndeplinirea acestora trebuie să fie respectată pe tot parcursul perioadei de programare.

1.2.9. Cum este consolidată legătura cu semestrul european și cu guvernarea economică a Uniunii?

Recomandările specifice fiecărei țări din cadrul semestrului european vor fi luate în considerare de două ori în perioada 2021-2027: în primul rând, ca foaie de parcurs pentru programarea fondurilor și pentru conceperea programelor din cadrul politicii de coeziune, la începutul anului 2021-2027.

Apoi, cele mai recente recomandări specifice fiecărei țări vor orienta, de asemenea, o revizuire intermediară a programelor, în 2024, pentru adaptarea acestora la dificultăți noi sau persistente. În cursul perioadei, statele membre ar trebui să prezinte periodic Comisiei progresele realizate în ceea ce privește punerea în aplicare a programelor în sprijinul recomandărilor specifice fiecărei țări.

Condiționalitatea macroeconomică este menținută pentru a se asigura desfășurarea investițiilor UE într-un mediu fiscal sănătos. În cazul în care un stat membru nu reușește să ia măsuri eficiente sau măsuri corective în contextul principalelor mecanisme de guvernare economică ale UE (procedura privind deficitul excesiv, procedura de dezechilibru excesiv) sau nu pune în aplicare măsurile solicitate de un program de sprijin pentru stabilitate, Comisia va propune Consiliului să suspende total sau parțial angajamentele sau plățile pentru unul sau mai multe programe ale unui stat membru. Cu toate acestea, Comisia poate, în virtutea unor circumstanțe economice excepționale sau ca urmare a unei cereri motivate din partea statului membru în cauză, să recomande Consiliului anularea suspendării.

5. Gestiune financiară eficientă și norme consolidate pentru îmbunătățirea rezultatelor investițiilor UE

Experiența din trecut a arătat importanța lansării la timp a investițiilor pe teren și a menținerii unui ritm rapid de implementare. Astfel, proiectele finanțate de UE pot genera rezultate în folosul cetățenilor în cel mai scurt timp.

În plus, în perioada 2014-2020, lansarea [platformei de date deschise privind coeziunea](#) a adus cu sine un nou nivel de transparență și responsabilitate în gestionarea fondurilor UE. Cetățenii au fost în măsură să urmărească evoluția selectării proiectelor și a ratelor de plată, precum și progresele înregistrate de investițiile UE în raport cu obiectivele prestabilite. În perioada 2021-2027, **noile cerințe de raportare pentru statele membre vor permite cetățenilor să urmărească progresele aproape în timp real.**

1.2.10. Cum va monitoriza Comisia performanțele și progresele investițiilor?

Evaluarea la jumătatea perioadei prezentată mai sus va ține seama de progresele realizate în ceea ce privește îndeplinirea obiectivelor stabilite pentru fiecare program la începutul perioadei și poate conduce la anumite reprogramări, dacă este necesar.

În plus, rapoartele anuale de implementare se înlocuiesc cu o examinare anuală, sub forma unui dialog politic structurat între autoritățile responsabile de program și Comisie cu privire la aspecte-cheie ale implementării și ale performanțelor. Statele membre vor transmite Comisiei datele de implementare o dată la două luni, iar aceste date vor fi încărcate pe **Platforma de date deschise privind coeziunea** și, astfel, puse la dispoziția cetățenilor.

1.2.11. Care sunt noile norme în ceea ce privește dezangajările?

O dezangajare înseamnă că, dacă o sumă angajată pentru un program nu a fost solicitată de un stat membru după o anumită perioadă de timp - adică facturile nu au ajuns la Comisie pentru a acoperi această sumă - aceste sume încetează să mai fie disponibile pentru programul respectiv și se întorc la bugetul UE. Acest mecanism este conceput pentru a asigura punerea în aplicare rapidă și eficientă a programelor.

Noul cadru prevede o revenire la regula n+2 (ani), spre deosebire de regula n+3 aplicabilă în perioada 2014-2020. Acest proces va avea loc treptat pentru a asigura o marjă adecvată pentru ajustare și va duce în același timp la o gestiune financiară mai strictă.

În ceea ce privește măsura de extindere și continuitate, care prevede posibilitatea transferării treptate a proiectelor din perioada 2014-2020 în noua perioadă de programare, ea va permite începerea rapidă a perioadei de programare, facilitând buna gestionare a programelor, având în vedere normele de dezangajare.

În același scop, sumele de prefinanțare au fost, de asemenea, reduse și vor constitui de acum încolo 0,5 % din resursele programului care urmează să fie plătite în fiecare an, cu excepția anului 2027, ultimul an din următoarea perioadă de finanțare.

1.3. CONTEXTUL NAȚIONAL

Strategia de Dezvoltare Durabilă a României² este structurată pe trei piloni: **echitate socială, creștere economică și mediul** și stabilește cadrul național pentru susținerea Agendei **2030** și implementarea setului de 17 ODD.

Cei trei piloni prin care Agenda 2030 pentru Dezvoltare Durabilă se structurează au fost definiți în Raportul Comisiei Brundtland (1987)⁶:

1. ECHITATEA SOCIALĂ – prin care națiunile în curs de dezvoltare trebuie să aibă posibilitatea de a-și satisface nevoile de bază în ceea ce privește ocuparea forței de muncă, alimentația, asigurarea energiei, apei și canalizării;

2. CREȘTEREA ECONOMICĂ – la nivelul națiunilor în curs de dezvoltare pentru a se apropia de calitatea vieții din țările dezvoltate;

3. MEDIUL – cu nevoia de a conserva și îmbunătăți baza de resurse disponibile prin schimbarea treptată a modului în care trebuie să se dezvolte și să fie folosite tehnologiile.

² Strategia de Dezvoltare Durabilă a României 2030

Pornind de la ideea că beneficiile dezvoltării economice trebuie să fie mai mari decât costurile, inclusiv cele legate de conservarea și îmbunătățirea mediului, prima strategie de Dezvoltare Durabilă a României din 1999 a avut ca obiectiv îmbunătățirea progresivă și menținerea bunăstării populației în corelare cu cerințele folosirii raționale a resurselor naturale și ale conservării ecosistemelor. Aderarea la Uniunea Europeană în 2007 a ajustat prioritățile naționale, prin Strategia Națională pentru Dezvoltare Durabilă. Orizonturi 2013-2020-2030 (SNDD), aprobată de Guvernul României la 12 noiembrie 2008, vizând reducerea decalajului socio-economic față de cel al statelor membre ale Uniunii Europene. Pentru ca dezvoltarea durabilă să reușească în România și, prin urmare Agenda 2030, împreună cu angajamentele Uniunii Europene, această strategie este construită în jurul cetățeanului și nevoilor generațiilor viitoare. Strategia pleacă de la premisa că, dezvoltarea durabilă prezintă un cadru de gândire care, odată însușit de către cetățean, va ajuta la crearea unei societăți mai echitabile, definită prin echilibru și solidaritate și care să poată face față schimbărilor aduse de probleme actuale globale, regionale și naționale, inclusiv scăderea demografică. Grija statului față de cetățean și respectul cetățeanului față de instituții, față de apropoale său, de valorile morale și diversitatea culturală și etnică vor duce la o societate durabilă.

Pe plan economic este nevoie de garantarea unei creșteri economice pe termen lung de care să beneficieze cetățenii României. Deși economia unei țări adeseori se măsoară prin cifre, care nu iau în considerare potențialul cetățeanului, transformarea economiei într-una durabilă și competitivă necesită un nou mod de acțiune care să se centreze pe inovație, optimism și reziliența cetățenilor. O asemenea abordare va crea o cultură a antreprenoriatului în care cetățeanul se poate realiza material și aspirațional.

Sub aspect social este nevoie de o societate coezivă, care să beneficieze de îmbunătățirea sistemului de educație și sănătate, de reducerea inegalităților dintre bărbați și femei, dintre mediul urban și rural, care să conducă la promovarea unei societăți deschise, în care cetățenii se pot simți apreciați și sprijiniți. E nevoie de cultivarea rezilienței populației, în așa fel încât cetățeanul, într-un cadru instituțional echitabil, să își poată realiza visurile acasă. În același timp, statul trebuie să ajute la sporirea potențialului cetățeanului prin abordarea problemelor legate de sănătate, de educație și de limitele pieței libere, probleme la care se poate răspunde prin politici publice, rezultatul fiind un nivel de trai cât mai ridicat pentru toți cetățenii. Sporirea capitalului

social – crearea unui simț civic definit prin încredere între cetățeni - va conduce la deblocarea potențialului cetățenilor români pentru a se realiza prin forțe proprii, asigurând totodată și dezvoltarea durabilă a comunităților lor.

Conștientizarea importanței mediului a crescut semnificativ în ultimii ani, atât în ceea ce privește mediul natural, cât și la cel antropic. Protejarea naturii este responsabilitatea tuturor datorită impactului biunivoc om – mediu, dar și o oportunitate a cetățenilor de a se uni într-un scop nobil, prin conștientizarea acestei responsabilități. Realizarea unui mediu antropic durabil poate fi atins prin cultivarea unui sentiment de apartenență și de comunitate, care să elimine simțul singurătății cetățeanului, factor de risc în realizarea potențialului personal și, în ultimă instanță, a funcționării comunitare.

1.3.1. PRIORITĂȚILE Cadrului național strategic rural pentru perioada 2014-2030

S-au stabilit pornind de la funcțiile spațiului și ale economiei rurale, a agriculturii românești, necesitatea dezvoltării accelerate a acestora, noul parteneriat între Europa și fermieri, conform reformei PAC și a bugetului agricol european pentru perioada 2014-2020:

- garantarea securității și siguranței alimentare, prin asigurarea integrală a necesarului intern de produse alimentare de calitate îmbunătățită și a unui excedent, față de consumul alimentar intern, disponibil pentru export;
- asigurarea echilibrului ecologic durabil pe termen lung al spațiului rural, prin investiții publice, public-private sau private în lucrări de infrastructură de protecție și echipare a teritoriului (sisteme de irigații, sisteme hidro-ameliorative de protecție, perdele de protecție, împădurirea terenurilor degradate și defrișate, sporirea gradului de acoperire verde a teritoriului etc.);
- conservarea și protejarea resurselor naturale regenerabile (solul, apa, aerul, biodiversitatea) și utilizarea durabilă a resurselor naturale agricole, în primul rând a solului, conservarea biodiversității, aplicarea politicilor de atenuare a efectelor schimbărilor climatice;
- consolidarea exploatațiilor agricole, modernizarea tehnologiilor și ameliorarea generală a activităților agricultorilor;
- stimularea formării exploatațiilor agricole privat-familiale comerciale de tip european prin restrângerea treptată a exploatațiilor agricole de subzistență;

- dezvoltarea teritorială echilibrată a economiei rurale agricole, extinderea IMM-urilor rurale agroalimentare și nonagricole și creșterea gradului de ocupare a populației rurale, prin angajarea și stabilizarea în rural, cu preponderență a populației rurale active tinere;
- echilibrarea balanței alimentare (și de plăți) românești și creșterea exporturilor agroalimentare românești;
- restrângerea zonelor rurale defavorizate și a sărăciei rurale severe;
- compatibilizarea sistemului național de învățământ și cercetare științifică cu cel european, asigurarea unui parteneriat durabil al acestuia cu sistemul agroalimentar românesc.

SCOPUL Cadrului național strategic rural românesc este, în principal, determinat de nevoia stabilirii liniilor directoare ale dezvoltării durabile a sistemului agroalimentar românesc și a spațiului rural ca una din componentele de bază ale reluării creșterii economice a României.³

1.3.2. Propuneri arhitectură Programe Operaționale 2021-2027

Conform Acordului de Parteneriat pentru perioada 2021-2027 la nivelul României se propune următoarea arhitectură a programelor operaționale aferente implementării politicii de coeziune la nivel național:

1. Programul Operațional **Dezvoltare Durabilă (PODD)**
2. Programul Operațional **Transport (POT)**
3. Programul Operațional **Creștere Inteligentă, Digitalizare și Instrumente Financiare (POCIDIF)**
4. Programul Operațional **Sănătate (POS)**
5. Programul Operațional **Educație și Ocupare (POEO)**
6. Programul Operațional **Incluziune și Demnitate Socială (POIDS)**
7. Programul Operațional de **Tranziție Justă (POTJ)**

³ https://acad.ro/forumuri/pag_forum_2013_0701Strategie.htm

8. Programele Operaționale **Regionale** – implementate la nivel de regiune (**8 POR**)

9. Programul Operațional **Asistență Tehnică (POAT)**

La acestea se vor adăuga la nivel național:

1. Programul Acvacultură și Pescuit (PAP) – finanțat din FEPAM
 2. Programul Național Strategic (PNS) – finanțat din FEADR
 3. Programul Interreg Next România-Republica Moldova
 4. Programul Național Fondul azil, migrație și integrare
 5. Programul Național Fondul securitate internă
6. Programul Național Instrumentul pentru gestionarea frontierelor și vizelor

1.4. CONTEXT REGIONAL

În conformitate cu documentele naționale aprobate de Guvernul României, Agenția pentru Dezvoltare Regională (ADR) Nord-Est va asigura funcția de Autoritate de Management pentru Programul Operațional Regional pentru Regiunea Nord-Est 2021-2027, aspecte reflectate și în cadrul Acordului de Parteneriat în curs de negociere cu Comisia Europeană. **În acest context, vom avea, în premiera un Program Operațional la nivel regional, în acord cu principiul descentralizării.**⁴

1.4.1. Dezvoltarea capacităților de cercetare și inovare și adoptarea tehnologiilor avansate

- a. integrarea organizațiilor CDI în structuri, parteneriate și proiecte de cooperare interregionale și internaționale, aliniate domeniilor RIS3
- b. consolidarea capacității de cercetare-inovare la nivel regional inclusiv a întreprinderilor și promovarea colaborării între organizațiile CDI și mediul de afaceri
- c. sprijinirea transferului tehnologic

⁴ <https://adrnordest.ro/news.php?id=1124>

- d. investiții în infrastructurile proprii ale organizațiilor de CDI / companiilor din domenii de specializare inteligentă
- e. sprijinirea dezvoltării clusterelor cu accent pe exploatarea inovativă și completarea verigilor lipsă din cadrul lanțului de valoare
- f. dezvoltarea capacității ecosistemului antreprenorial de inovare pentru crearea, maturizarea și internaționalizarea start-up / spin-off în domenii de specializare inteligentă

1.4.2. Fructificarea avantajelor digitalizării, în beneficiul cetățenilor, al companiilor și al guvernelor

- a. susținerea digitalizării administrației și serviciilor publice la nivel local (siguranța publică, servicii și utilități publice, monitorizare energie, mediu, iluminat public, sisteme GIS)
- b. transformarea digitală a companiilor prin adoptarea tehnologiilor și instrumentelor digitale care conduc noi modele de afaceri
- c. sprijin pentru dezvoltarea Hub-urilor Inovative Digitale (DIH)
- d. digitalizarea în învățământul preuniversitar, profesional și tehnic/dual și universitar prin crearea și dezvoltarea unor platforme digitale, baze de date și biblioteci virtuale pentru studenți, live streaming, echipamente și infrastructură de projection and video mapping.

1.4.3. Promovarea eficienței energetice și reducerea emisiilor de gaze cu efect de seră

- a. investiții în clădirile rezidențiale în vederea asigurării/îmbunătățirii eficienței energetice, inclusiv activități de consolidare, după caz, în funcție de riscurile identificate și măsuri pentru utilizarea unor surse alternative de energie
- b. investiții în clădirile publice în vederea asigurării/îmbunătățirii eficienței energetice, inclusiv activități de consolidare în funcție de riscurile identificate și măsuri pentru utilizarea unor surse alternative de energie
- c. 3. încălzire centralizată bazată pe combustibili alternativi/SACET de condominiu.

1.4.4. Îmbunătățirea protecției naturii și a biodiversității, a infrastructurii verzi în special în mediul urban și reducerea poluării

- A. regenerarea și/sau reconversia funcțională a spațiilor urbane degradate, a terenurilor virane degradate/ neutilizate/ abandonate, inclusiv prin promovarea investițiilor ce promovează infrastructura verde în zonele urbane (modernizare și extindere spații verzi existente).

1.4.5. Dezvoltarea unei mobilități naționale, regionale și locale durabile, reziliente în fața schimbărilor climatice, inteligente și intermodale, inclusiv îmbunătățirea accesului la TEN-T și a mobilității transfrontaliere

- a. legături rutiere secundare reabilitate și nou construite către rețeaua rutieră și nodurile TEN-T
- b. dezvoltarea de soluții pentru decongestionarea/fluidizarea traficului (pasaje, variante ocolitoare, extinderi la 4 benzi, măsuri de siguranță)

1.4.6. Îmbunătățirea accesului la servicii de calitate și favorabile incluziunii în educație, formare și învățarea pe tot parcursul vieții prin dezvoltarea infrastructurii

- a. construire / reabilitare / modernizare / extindere / echipare pt. nivel antepreșcolar și preșcolar, învățământ primar, secundar, terțiar
- b. construire / reabilitare / modernizare / dotare centre de educație și formare profesională / învățământ dual, inclusiv pentru accesibilitatea elevilor cu dizabilități (sistem de educație incluzivă).

1.4.7. Favorizarea dezvoltării integrate sociale, economice și de mediu la nivel local și a patrimoniului cultural, turismului și securității în zonele urbane;

- a. turism cultural—ecumenic-istoric
- b. turism balnear
- c. spații verzi. Securitate și siguranță
- d. sprijinirea întreprinzătorilor specializați în meșteșugurile tradiționale.

1.4.8. Favorizarea dezvoltării integrate sociale, economice și de mediu la nivel local și a patrimoniului cultural, turismului și securității în afara zonelor urbane

- a. îmbunătățirea mediului rural și conservarea, protecția și valorificarea durabilă a patrimoniului cultural și serviciilor culturale
- b. conservarea, protecția și valorificarea durabilă a patrimoniului cultural
- c. Sprijinirea întreprinzătorilor specializați în meșteșugurile tradiționale.⁵

⁵ Programul Operațional pentru Regiunea NORD-EST 2021-2027

1.5. CONTEXTUL JUDEȚEAN

„Strategia de Dezvoltare Economico-Socială a Județului Vaslui 2021-2027 se suprapune temporal pentru două cicluri de programare ale Uniunii Europene, respectiv: perioada de programare 2014-2020, care se va încheia efectiv doar la finalul anului 2023 (prin aplicarea mecanismului ”N+3”), respectiv perioada de programare 2021-2027. În plus, pandemia de Covid-19 instalată în Europa și la nivel global în trimestrul I 2020 va conduce, cel mai probabil, la adoptarea la nivelul U.E. de noi politici, orientate mai ales către contracararea efectelor economice și sociale ale acestui eveniment neprevăzut. În acest context, la momentul elaborării prezentului document (Trimestrul II 2020), cadrul financiar multianual (CFM) al Uniunii nu fusese încă aprobat de către Consiliul European.” (CJVS, STRATEGIA DE DEZVOLTARE ECONOMICO-SOCIALĂ A JUDEȚULUI VASLUI CU ORIZONTUL DE TIMP, 2020)

Astfel strategia de dezvoltare stabilită de consiliul județean Vaslui pentru perioada 2021-2027 are la bază 10 direcții, mai exact:

- **Vasluiul conectat – Ponderea drumurilor (de toate tipurile) modernizate în total rețea rutieră;**
- **Vasluiul educat – Rata abandonului școlar în învățământul primar gimnazial;**
- **Vasluiul inclusiv – creșterea populației ce beneficiază de asistență socială;**
- **Vasluiul agriculturii de performanță și a satelor referate – creșterea politicilor performanțe în agricultură și creșterea populației rezidente în satele vasluiene;**
- **Vasluiul competitiv – creșterea PIB-ului/locuitor;**
- **Vasluiul turistic – creșterea capacității de cazare în județ;**
- **Vasluiul verde și sigur – creșterea ponderei populației deservite cu alimentare cu apă, sisteme de canalizare, sisteme de colectare selectivă a deșeurilor și creșterea suprafeței împădurite;**
- **Vasluiul cultural și recreativ – creșterea populației care participă la evenimente culturale;**

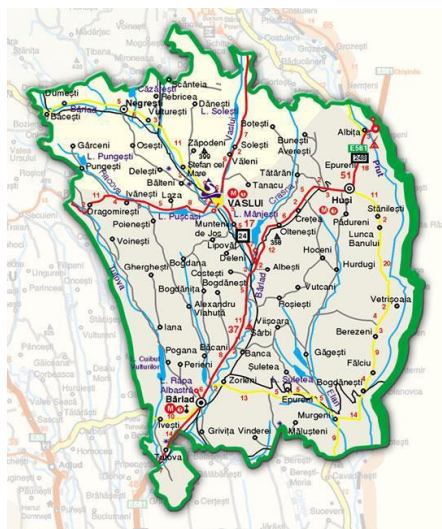
- **Vasluiul orașelor – motor al dezvoltării – creșterea ponderei populației în centrele urbane;**
- **Vasluiul bine administrat – volum ridicat de absorbție a fondurilor europene și guvernamentale;**
- **Vaslui sănătos – Creșterea speranței de viață a populației.**

2. PREZENTARE GENERALĂ A ORAȘULUI MURGENI

2.2. LOCALIZARE

Așezată în partea de sud-est a județului Vaslui, Murgeni are un relief deluros străbătut de paraiele Elan, Sărata și Mihoanea. O mare parte din teritoriu se afla în Lunca Prutului.

În partea sud-estica a județului Vaslui masivul deluros Ciomaga (318m) străjuiește legătura cu județul Galați. Ciomaga este o rezervație fosiliera națională (Mălușteni, Tutcani, Sipeni).



Figură 1 Reprezentarea județului VASLUI

Ajuns pe culmea acestui masiv "la foișor", ți se deschide o priveliște încântătoare. Cât vezi cu ochii dealurile vălurite (pe direcția N-S) se lasă în trepte din ce în ce mai joase îmbrăcând undeva, sub orizont, o enigmatică haina liliachie. Masiv și semeț, Ciomaga pare un "pinten" de sprijin al Podișului Central Moldovenesc în partea sud-estica, pare o coloana vertebrala a unor vai și lunci, că și un vast "lacrimarium", din care se lasă mai repezi sau mai leneșe, izvoare sau păraie, care în milenara lor viață au dăltuit minunate peisaje.

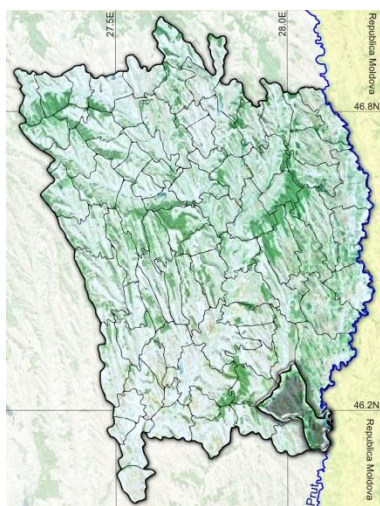
Din partea vestica, de la "Fântâna mare", se lasă în direcția sud-estica pitoreasca vale a Horincii, străjuita pe dreapta de culmi abrupte, cu adânci și numeroase ravene, preinte care stau parka agitate satele înlănțuite de la Lupeșți la Cavadinești.

Din partea Nordica coboară spre Barlalesti numeroase pâraiașe, care după ce sunt adunate de păraul Mihoanea, înconjura satul

Cioamaga pe la est, se unește cu Braitenii, lasă pe stânga satul 23 August, trece prin Murgeni și își pierde numele în Elan.

Din partea sud-estica a masivului coboară pârăul Leaua, se unește cu Liscovul pe a cărui vale se afla satele Minastirea, Igesti și Blăgești, apoi pârăul Schineni unit repede cu Sărata, vai pe care sălășluiesc, de asemenea, vechi sate: Schineni, Sărățeni și Lățești. În fata acestor vai se deschide lard valea pârăului Elan, care, ajuns la Murgeni, lenevit, primește cu greutate în albia-I mica paraiele sosite din Ciomaga.

În valea Prutului, peste bălți și culmi molcome, unde stau pitite satele Vadeni și Cârja, se întâlnesc văile Horincii și Elanului într-o unitate geo-morfologica cunoscuta în literatura de specialitate sub numele de "Depresiunea colinara Horincea-Elan-Prut". Din aceasta, că o subunitate se poate desprinde "Depresiunea colinara Elan", în care se afla teritoriul Murgeni, oraș cu satele aferente: Cîrjă, Schineni, Sărățeni, Lățești, Floreni (23 August) și Raiu (Vadeni).



Figură 2 Orașu Murgeni și așezarea acestuia

Coordonatele geografice ale orașului Murgeni sunt: latitudine Nordica 46.20°N [LAT (DMS) $46^{\circ} 12' 16\text{N}$] și loongitudine estica 28.02°E [LONG (DMS) $28^{\circ} 1' 11\text{E}$] și o altitudine medie de 26m, se afla la extremitatea de est a României, iar pe latitudine se afla nu departe de paralela 45 care determina o zona temperate. Poziția geografica a orașului este la nord de paralela 46 aproape de meridianul 28 latitudine estica, ceea ce face să avem o clima temperata-continentala, cu ierni blânde și veri secetoase.

La 10 km nord-vest de Murgeni se afla localitatea Epureni, iar fata de municipiul Bârlad situandu-se la o distanta de 37km spre vest. Bârladul al doilea oraş că vechime din Moldova- după Cetatea Alba a influenţat în mod semnificativ începuturile aşezărilor şi continuitatea în aceasta zona de-a lungul secolelor cu toate vitregiilor care au venit de atunci.

Oraşul Murgeni este situat în partea central-sud-estica a judeţului Vaslui, în podişul central al Moldovei, la limita cu judeţul Galaţi şi are următoarele vecinătăţi:

- -Nord-vest: comuna Găgeşti,
- -Nord-est: comuna Fălcui
- -Est: râul Prut, hotarul dintre tara noastră şi Republica Moldova
- -Sud: comuna Cavadineşti-judeţul Galaţi şi comuna Blăgeşti-Vaslui,
- -Sud-vest: comuna Măluşteni
- -Vest: comuna Epureni.

Oraşul Murgeni se afla la o distanta de 35km fata de municipiul Bârlad şi la o distanta de 68 km fata de reşedinţa de judeţ-Vaslui. Suburbiile componente sunt amplasate la distantele şi respectiv direcţiile următoare:

- -suburbia Cârja, la o distanta de 13 km S-E de oraşul Murgeni -suburbia Raiu, la o distanta de 3 km N-E,
- -suburbia floreni, la o distanta de 4 km N-V,
- -suburbia Lăteşti, la o distanta de 4 km S-V,
- -suburbia Sărăţeni, la o distanta de 4 km S-V,
- -suburbia Schineni, la o distanta de 7 km S-V, Depărtarea de la Murgeni spre municipiul Iaşi - vechea capitala a principatului Moldovei - vestit centru universitar şi cultural este aproximativ 135 km atât de calea ferata cât şi pe sosea.

Murgeni se găseşte la circa 100 km fata de cei mai apropiaţi munţi (curbura Carpatilor) şi fata de municipiul Galaţi, principalul port la bătrânul fluviu- Dunărea. Până la Constanta, port la Marea Neagra- centru zonei de odihna şi tratament de pe litoral- sunt 310 km pe calea feratasi aproximativ 280 km pe sosea.

Toate acestea confirmă faptul că deși orașul Murgeni este situat în extremitatea de est a patriei noastre, are suficiente posibilități de dezvoltare economico-socială, de menținere a unei vieți sociale, culturale și spirituale. Ocupația populației este predominant agricultura și creșterea animalelor, acest lucru fiind datorat și faptului că centrele industriale sunt la mare distanță.

2.3. ISTORIC

Săpăturile arheologice atestă existența locuirii acestor meleaguri încă de la jumătatea mileniului III îen. Primele însemnări scrise despre Murgeni că fiind o comunitate de oameni liberi (răzeși) apar în timpul domniei lui Alexandru cel Bun (1400-1432) și se adaugă în timpul domniei lui Ștefan cel Mare (1457-1504) timp în care orașul se documentează și arheologic. Că atestare a localității Murgeni, în tradiția populară se păstrează legenda că locuitorii din valea Prutului au întâmpinat pe Ștefan cel Mare la Adjud în 1457.

Că unul care a văzut lumina zilei pe aceste locuri - Dimitrie Cantemir, cărturar de renume mondial, ne-a lăsat o deosebit de prețioasă lucrare intitulată "description Moldaviae" (1716), pe a cărei hartă este consemnat și Murgeni.

Dintre geologi amintim: Gr. Cobilcescu - Studii geologice și paleontologice asupra unor tărâmuri terțiare din unele parti ale României, Iași, (1883) ,

I. Simionescu - Contribuții la geologia Moldovei dintre Șiret și Prut, anelele Academiei Romane (1903),R.

Sevastos (1909) - Depozitele cuaternare din șesul Prutului și al Jijiei, Anuarul Institutului geologic al Romanian, vol.IX,1922, Limita Sarmatianului, Meoțianului și Pontianului între Șiret și Prut, Anuarul Institutului geologic al Romanian, voi.IX,1922,

N. Macarovici - Asupra fauneide mamifere terțiare de la Giurcani-jud. Fălciu, Analele Academiei României, tom XIV (1938), etc.

Cercetarea geologică a fost organic legată de cercetarea geografică prin M. David - O schiță monografică a Podișului Sarmatic din Moldova, 1921, Cercetări geologice în Podișul Moldovenesc, (1922), I. Sandru (1957), un loc deosebit revenindu-i neobositului, pasionatului profesor Univ. Al.I.Cuza-Iași I. Gugiuman, fiu devotat al acestui ținut, căruia i-a consacrat, începând din anul 1932, o rodnică și valoroasă opera științifică din care amintim "Ținutul Elan-

Horincea pe harta lui D Cantemir", Referitor la Populația și așezările omenești din dreapsă și stânga amintim lucrarea "Observatiuni asupra modului de grupare a așezărilor omenești și a stepelor deluroase a Faldului, Bulet. Soc.rom. geogr. Tom LVII, București,1938 .

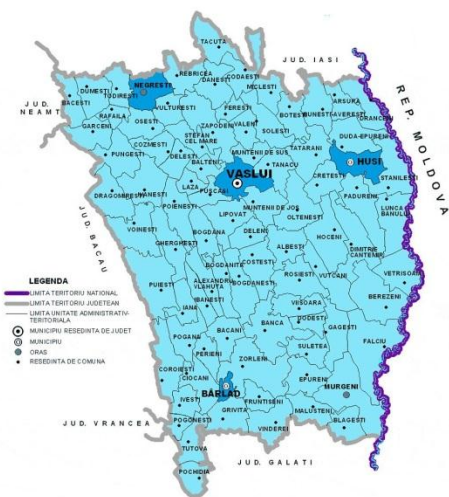
Gh. Ghibănescu, în desele lui călătorii de după 1888 nota:"Aspectul acestei vai a Elanului e din cele mai pitorești. ...drum în parte obositor de rariștea așezărilor și a satelor relative mici ce se afla pe cursul lui, e cu îndestulare răsplățiți prin varietatea priveliștii ce ți se desfășoară pe dreapta drumului. În timp ce pe stânga ai coaste de dealuri râpoase și în loc, ce fac să cada drept deasupra apei Elanului, pe dreapta ai o serie de deschizături de vai în care s-au descălecat din cele mai vechi timpuri sate nenumărate de răzeși... lășând tocmai cursul principal al Elanului gol de sate, din cauza împrejurărilor istorice petrecute pe aceasta vale... ce era drumul deschis al Caslelor turcești și tătarăști din fata Bugeacului"- Surete și izvoade, Iași, 1906.

Alți cercetători au fost M. Costăchescu - Documente Moldovenești, voiII, Iași,1932 și Virgil Caravitan-Răzeșul. Cercetarea istorică a continuat prin Mircea Petrescu-Dâmbovița - Raport asupra săpăturilor arheologice din județele Corvului și Tutova, 1950, Contribuții arheologice la problema începuturilor feudalismului în Moldova, 1956, N. Zaharia, să -Așezări din Moldova. De la paleolitic până în secolul al XVII-lea-1970, Constantin Cihodaru și Radu Vulpe - Raport asupra săpăturilor de la Suletea și Barlalesti (Murgeni)-1951, Dan Gh. Teodor - Săpături arheologice la Vadeni-Murgeni-1966, Vasile Palade- săpături arheologice la Bogdănești - Fălciu, Ghenuta Coman - Cercetări arheologice cu privire la secolele V-IX în sudul Moldovei (Stepa colinară Horincea-Elan-Prut,1969, Noi cercetări arheologice în jumătatea sudică a Moldovei, sec V-XII, 1973, Murgeni-Contribuții la istoria unei străvechi așezări, 1973. Despre Ghenuta Coman-profesor la Liceul Teoretic Murgeni, prof dr.docent Mircea Petrescu-Dâmbovița nota că munca plină de pasiune și devotament a avut ca rezultat un număr mare de lucrări de interes științific unanim recunoscute și apreciate și de alți cercetători: Ion Nistor -Membru al Academiei Romane, s.a.

Aceste cercetări din trecut precum și cele din prezent sau din viitor arată atenția de care se bucură acest ținut.

2.4. ORGANIZARE ADMINISTRATIVĂ

Județul Vaslui este situat în partea estică a țării, la granița cu Republica Moldova. Județele vecine sunt Iași, la nord, Neamț la nord-vest, Bacău la vest, Vrancea la sud-vest și Galați la sud. Suprafața totală a județului este de 5318 km², reprezentând 2,23% din suprafața țării și 14,4% din suprafața Regiunii Nord-Est. Ca organizare administrativă, județul Vaslui are 3 municipii (Vaslui, Bîrlad și Huși), două orașe (Negreșți și Murgeni), 81 comune și 456 sate.



Figură 3 Organizarea administrativă a Județului Vaslui

2.5. SUPRAFAȚĂ ȘI RELIEF

Fata de Podișul Cenral Moldovenesc și de Colinele Tutovei, depresiunea Elan-Horincea se afla așezată în partea sud-estica județului Vaslui constituind o unitate geografică bine conturată cu trăsături specifice. Fiind o zonă de tranziție între relieful structural din Podișul Central Moldovenesc și relieful colinar din așa zisa platforma pliocenă, cât și eroziunea care a executat o activitate variată găsim forme de relief asemănătoare se din Podișul Central Moldovenesc cât și din Colinele Tutovei.

După elementele fizico-geografice caracteristice depresiunii și di înscrierea pe harta se pot contura limitele geografice. Forma depresiunii Elan-Horincea este prelungită în sensul meridianului începând de la sud de orașul Huși (46,38"latitudine nordică) și până la sud de Vadeni (corn. Cavadinești, jud. Galați) paralela de 45°34" latitudine nordică și meridianele de 27°48"longitudine estică).

În acest cadru depresiunea se prezintă cu o mica sinuoizitate care îi da aspectul unui imens semn de întrebare. În limitele acestei depresiuni are o suprafața de 1200,95km² - 83 sate, grupate în 16 comune ce fac parte din județul Vaslui, cu excepția satului Vadeni (corn. Cavadinești, jud. Galați). La nord de presiunea este formata de creasta Draslavatului și Lohanului. Dealurile Draslavatului se atenuază spre linia Prutului datorita diminuării înălțimii dealului Alistar. Procesele de versant sunt active, iar învelișul vegetal este format din pădure sub forma de insule numite rediuri (insule de păduri de silvostepa).

La vestlimita este data de dealurile Albești, Vutcarii, Vișoara-Dealului Mănăstirii, înalte și împădurite, flancate de valea larga a pârăului Birlad și Horincea. Culmile dealurilor sunt scurte și plate în majoritatea lor, înălțimea variind între 270-300m (Dealul Ciomaga, REdiu, Mârzac, Făgădău).



Figură 4 Reprezentare Relief

Trecerea de la relieful înalt din vest la cel scund al depresiunii se face printr-o panta destul de mare care în desfășurarea ei spre est nu are peste tot aceeași înclinare. Acolo unde se afla bazinul de recepție al pârăurilor ce pornesc spre depresiune unghiul de panta spre sud este mai accentuat realizandu-se forme de relief numite popular "hârtoape" iar în secoturl unde se afla "tatană" dealurilor mici ce pornesc din cele amintite, unghiul de panta este mai redus, linia de cumpăna a interfluviilor mici încep să urce până la altitudini se peste 200m după care coboară spre sud-est către lunca Prutului. În aceasta zona are loc o intense eroziune, active mai ales în sectorul de recepție al pârăurilor tributare arterei hidrografice Elan-Horincea, imprimând reliefului un aspect de regiune deluroasa.

La sud-estlimita este data de cuate din dreapta pârăului Horincea prin dealurile Bozienilor, Curcubeta, Movila Vișinei și delaurile Spinenilor și se caracterizează prin prezenta unui relief deluros, cu accente procese de panta, cu solurile erodata puternic și foarte puternic pe loess și nisip loessoid.

La estlimita o formează lunca și apa Prutului constituind în același timp și un sector de granițe între România și Republica Moldova.

Prin lățimea ce o are albia minora a Prutului (150-200m) la nivelul albiei majore prin debitul sau permanent (60-100m/s), prin cursul meandrat și marile cantități de apă ce se revarsă în lunca (Altitudinea minimă este de 10m în lunca Prutului) mai ales primăvara Prutul se prezintă ca un element distinctiv în peisajul părții de est a depresiunii. În ultimele decenii cea mai mare parte din bălțile, lacurile și mlaștinile Prutului au fost desecate. Fostele mlaștini au devenit terenuri agricole. În 1976 lângă localitățile Stînca și Costești, Republica Moldova împreună cu România au construit un baraj, un lac de acumulare și o hidrocentrală. Odată cu acestea au încetat viiturile și inundațiile periodice ale luncii Prutului. Dacă anterior terenurile de luncă erau alimentate de mîlul mînos adus de apele rîului în timpul inundațiilor și viiturilor, fostele soluri fertile ale luncii s-au degradat și au devenit salinizate. Nivelul apei în Prut a scăzut considerabil în scopuri economice. Acesta a limitat aprovizionarea cu apă a lacurilor, bălților, mlaștinilor care au rămas, dar a căror suprafață continuă să se micșoreze. Scurgerea anuală a Prutului de la izvor pînă la vărsare este de 2,9 km cubi de apă. Suprafața teritorială a comunității Murgeni este de 13841 Ha și are un număr de 7856 locuitori (2005).

Aria teritorială a Murgeniului (intravilan și extravilan) se întinde în bazinul inferior al Elanului, pe aproape toată partea sudică a depresiunii, sprijinindu-se pe panta răsăriteană a masivului deluros Cioamaga. Urmărind hidrografic această arie, în contextul întregii unități naturale, constatăm efecte evidente ale acțiunii apelor curgătoare, a izvoarelor de panta, că și a torenților, în crearea văilor cu multiple elemente morfologice că, albiei minore și majore, terase, versanți cu pante ușoare sau cu aspect de cuesta. Apoi, a interfluviilor cu elementele lor, mai ales a ravenelor sau văilor tinere, că effect al eroziunii permanente și îndelungate.

După vârsta reliefului, cât și după modul de formare, de-a lungul a zeci de milioane de ani, în contextual marilor subunități geomorfologice din Podișul Moldovei, depresiunea colinară Elan se afla la punctul de contact în parte de est a podișului sarmatic moldovenesc și a platformei pliocenice moldovenești. Datorită depozitelor argilo-nisipoase aparținând meoțianului, prin structura, mobilitatea și permeabilitatea lor, s-a generat această formă de relief.

În alcătuirea geologica a depresiunii Elan o mare răspândire o au solurile din categoria cernoziomului, argilele, nisipurile, prindisurile, la care se adaugă insemnate depozite loessoide, pe laga solurile aluvionare din șes. Cu toate că structura geologica și faciesul petrografic al stratelor care formează subsolul depresiunii, în general, și al zonei sudice în principal (zona Murgeni) sunt puțin variate totuși ele au o importanta locala deosebita fiind folosite că materiale de construcții. Astfel pe terasa cuprinsa în interfluviul Elan-Mihoanea se găsesc depozite de prundișuri (levantine) folosite în principal pentru drumurile locale. În depozitele acumulative ale teraselor (Dealul bisericii Babaneata, vatra satului) se afla pe grosime de până la 7m și suprafate apreciabile de luturi loessoide(quaternare) foarte bune la fabricarea cărămizii.

Relieful se caracterizează prin dealuri mijlocii și joase cu vai lungi, pe unde curg pârauri mici, iar multe din acestea seaca pe timp de vara.

Interfluviile au aspect de dealuri mijlocii și joase care dau nota caracteristica reliefului de la extremitatea de vest a depresiunii Elan, precum și a prelungirilor spre sud și est a dealurilor Faldului. În principal culmile coboară de la N la S și de la V la E pierzandu-se în majoritatea lor în valea Ciocănești și Mihoanea.

2.6. CLIMA

Depresiunea colinara Elan are un climat temperat continental de stepa (încadrat în formula lui Koppen D.f.b.x), cu ierni aspre, veri călduroase și cu variații mari de la luna la luna. Trecerea de la un anotimp la latul se face brusc, iar vânturile frecvente vara produc uneori seceta. Poziția geografica a Murgenilor, la nord de paralela 46 și aproape de meridianul 28 latitudine estica, definește sintetic o clima temperat continentală de tranziție.

Din punct de vedere climatic, teritoriul orașului Murgeni și împrejurimile sale se încadrează în tipul climatic temperat-continental cu nuanțe executiv propriu zonelor colinare din sudul Moldovei, caracterizat prin ierni deosebit de reci și veri foarte fierbinți și secetoase.

Nr	Anul	Temperaturi in grade C	Media plurianuala
1	1985	10,1	
2	1986	9,5	
3	1987	10,2	
4	1988	8,9	
5	1989	9,4	

6	1990	9,6	9,4
7	1991	10,2	
8	1992	9,2	
9	1993	8,0	
10	1994	9,7	

Tabel 1 Temperaturile anuale și plurianuale pentru perioada 1984-1994

Iarna temperaturile coboară până la -30C (temperatura minima absoluta din ianuarie 1942, în zona Bârladului a fost -30,5C) iar vara acestea urca până la 39-40C (temperatura maxima absoluta în 1942 a fost 46,6 C înregistrata la Murgeni la 21 august 1952). Caracteristica acestui climat este cantitatea mica de precipitații anuale , în jur de 450mm.

Pentru caracterizarea sumara a climei orașului pentru perioada 1986-1994, s-au folosit și preluat, în lipsa altor surse mai directe, date climaterice ale Stației meteorologice Birlad situata la o depărtare de 22km în linie dreapta, localitate cu condiții de altitudine și relief similare.

Nr	Luna	Anul	Temperaturi maxime [C]
1	Ianuarie	1991	15,3
2	Februarie	1985	17,5
3	Martie	1987	24,5
4	Aprilie	1991	27,8
5	Mai	1991	31,0
6	Iunie	1987	33,4
7	Iulie	1993	35,6
8	August	1994	35,8
9	Septembrie	1994	33,8
10	Octombrie	1992	28,7
11	Noiembrie	1985	20,7
12	Decembrie	1984	15,2

Tabel 2 Temperaturile maxime absolute lunare

Luna cea mai rece este ianuarie cu o valoare medie de - 2,9C, cea mai scăzuta temperatura medie lunara a fost in luna ianuarie 1985, de -8,2C iar cea mai ridicata a fost in ianuarie 1983, de +1,2C. Luna cea mai călduroasa a fost august și iulie, cu o valoare de

20,9C, si se observa o oarecare deplasare a temepraturilor cu caracter canicular către luna august, in special in ultimii ani. Faptul ca temperaturile cele mai ridicate nu sunt înregistrate in luna iulie, obișnuit călduroasa, ci in august, isi găsește explicația in secetele prelungite din ultimii ani care s-au manifestat in special in sud-estul tarii ca urmare a influentelor excesive a climatului tropical.

Nr	Luna	Anul	Temperaturi minime [C]
1	Ianuarie	1993	-24,2
2	Februarie	1993	-20,4
3	Martie	1992	-17,4
4	Aprilie	1986	-13,4
5	Mai	1988	+0,1
6	Iunie	1985	+ 5,6
7	Iulie	1992	+9,2
8	August	1992	+6,2
9	Septembrie	1985	-4,8
10	Octombrie	1987	-6,7
11	Noiembrie	1992	-10,9
12	Decembrie	1986	-17,6

Tabel 3 Temperaturile minime absolute lunare

Cea mai ridicată temperatură temperatură maximă absolută din perioada 1985-1994 a fost înregistrată în luna august 1994 când valoarea a fost de +35,8C, iar minima s-a înregistrat în luna ianuarie când valoarea a fost de -24,2C.

În perioada de vegetație 1 martie-15 octombrie, temperatura însumează un număr de 3,3°C. După datele termice și observațiile locale se constată că primele înghețuri au loc în a două jumătate a lunii noiembrie, iar ultimile la sfârșitul lunii martie.

Durate medie a înghețului este de 176 zile. La sfârșitul lunii octombrie apare brumă, iar ultimele brume au loc al sfârșitul lunii aprilie și foarte rar la începutul lunii mai (1968). Umiditatea relativă variază între 43% și 70% cu valori maxime în lunile noiembrie-

decembrie-ianuarie iar valori minime se întregistrează în lunile iunie-iulie. Media anuală a umidității relative a aerului este de 69,6% (după higrometru).

Media anuală a precipitațiilor în zona Murgeni este de 439,53mm, mult sub media întregii țări care depășește 635mm. Acest lucru are loc că urmare a continentalizării treptate a aerului (respectiv reducerea precipitațiilor) de la vest la est.

Nr.	Anul	Cantitatea de precipitații [mm]	Media plurianuală
1	1985	450,4	474,7
2	1986	879,4	
3	1987	552,8	
4	1988	618,0	
5	1989	518,4	
6	1990	294,0	
7	1991	628,7	
8	1992	366,7	
9	1993	368,8	
10	1994	379,4	

Tabel 4 precipitațiile anuale si media pe perioada1985-1994

În perioada de vegetație 1-martie-15 octombrie, suma precipitațiilor este de 332,3mm.

Precipitațiile sub formă de zăpada au o grosime medie anuală de 56,5 cm. Obișnuit, însă, zăpada cade în mai multe etape și în majoritatea cazurilor se topește în timp de 4-5 zile. Pe intervale scurte de timp 1951-1970 la stația pluviometrică Murgeni s-a înregistrat 395,20mm precipitații medii anuale. Se constată din tabelul de mai sus că media plurianuală a precipitațiilor a fost de 474,7 în perioada 1985-1994 și are tendința de scădere în ultimii ani. Cantitățile medii anuale de precipitații variază în limite foarte largi. Astfel anul cu cele mai multe precipitații a fost 1991 cu 628,7mm iar anul cu cele mai puține precipitații a fost 1986 279,4mm considerat cel mai secetos an din ultimii 40 de ani. Circa 37,1% din totalul precipitațiilor sunt cu ploi cu caracter torențial, ceea ce ar însemna 176,3mm, ceea ce face că peste 60% din apă căzută din precipitații să se piardă prin scurgeri de pe versanți către piciorul pnaiei. În perioada de vegetație 1 martie-15 octombrie, suma precipitațiilor este de 345,2mm. Precipitațiile sub formă de zăpada au o grosime medie anuală de 57 cm. Obișnuit, însă, zăpada cade în mai multe etape și în majoritatea cazurilor se topește în timp de 4-5 zile.

Sunt destul de frecvente, pe suprafețe restrânse și alte fenomene meteorologice că: grindinile, poleiul, chiciură, burnițele, etc. Indicele de ariditate anual este de 22,5 ceea ce înseamnă insuficientă a precipitațiilor față de cerințele culturilor agricole. În zona în care este situată zona

Murgeni direcția dinspre care bat cel mai frecvent vânturile este direcția nord, urmată în ordine de direcțiile sud, sud-vest, și nord-est. Intensitatea cea mai mare se înregistrează la vânturile care bat din direcția nord urmate de cele care bat din direcția sud-vest.

Vânturile au o mare influență asupra celorlalte factori de climă influențând mai ales regimul termic și pluviometric. Vânturile din direcția nord și nord-est aduc precipitații mai ales iarnă sub formă de ninsoare, care sunt însoțite de scăderi importante de temperatură, vânturile din direcția nord-vest și vest aduc mase de aer oceanic care provoacă ploile din perioada mai-iunie.

Direcția	N	NE	E	SE	S	SV	V	NV	Calm	Total
Frecvența	32,1	11,4	1,9	4,1	13,6	9,5	4,4	6,6	16,4	100%
Intensitatea Beauforte	2,3	1,7	1,1	1,7	2,1	1,9	1,9	1,9	X	X

Tabel 5 Regimul Vânturilor

Vânturile predominante bat cu o frecvență mai mare dinspre N (19%), S și SE (13,5%) cu viteze medii anuale cuprinse între 1,6 și 6,5 m/s. Vântul cel mai puternic și mai frecvent este cel de nord (de origine termică, anticiclonele Siberian)-Crivățul, are frecvența de 32,1% și intensitatea de 2,3° cu variația de la 1-7° Beauforte, aduce scăderea bruscă a temperaturii la începutul primăverii și sfârșitul toamnei. Acest vânt bate mai mult în timpul iernii. Valea Horgii cu direcția N-S este deschisă total Crivățului.

Alt vânt cu frecvența (13,6%) și intensitate (2,1° Beauforte) mare este și vântul de sud, Băltărețul, care bate mai mult la sfârșitul primăverii și începutul toamnei. Un alt vânt este cel de apus, Austrul, numit local "Saracila" sau vântul de la Ciomaga. Variațiile de temperatură între vară și iarnă, sunt temperatura medie a lunii ianuarie fiind de -2,50, a lunii iunie de +21,60, iar media anuală de + 10,20. Trecerea de la vara la iarnă se face treptat. Ameliorarea acestui climat s-ar putea face prin crearea a cât mai multe lacuri de acumulare (care pe lângă influența umidității atmosferei ar putea fi folosite la irigații) și plantarea de livezi și perdele forestiere. Factorii climatici generali, și în special cei locali, sunt favorabili datorită circulației maselor de aer din zona depresionară. Este caracteristic topoclimatul de depresiune, temperaturile fiind oscilante cu ierni friguroase și veri predominant secetoase.

2.7. Resurse Naturale

Solul zonei Murgeni este unul dintre elementele specifice ale peisajului geografic format prin acțiunea îndelungată și interdependentă a unui complex de factori abiotici și biotici care au acționat asupra faciesului hitologic și a resturilor organice de la suprafața să, care influențează în mare măsură aspectul vegetației și în mod direct influențează clima.

Solurile din Murgeni sunt soluri zonale și anume soluri cenușii de pădure și soluri cernoziomice de silvstepa, dar care datorită factorilor antropici, au căpătat o serie de trăsături distincte.

Solurile cenușii de pădure sunt caracteristice zonelor împădurite și reliefului care coboară sub 300m altitudine. Ele s-au format în condițiile unui climat sud-european. Bogăția rocii mame în conținut de carbonat de calciu, a făcut să se mențină o structura glomerulară în orizontul cu humus însă, sărurile ușor solubile au fost spălate la adâncime mare. Argilele și hidroxizii de fier și de aluminiu, au fost în parte levigate din orizontul cu humus și din cele de tranziție, acumulându-se în orizontul B. Aceste soluri au o textură luto-nisipoasă cu profil de tipul Am-Ame-Bt-C (A1-A2-Bt-C-D). Astfel de soluri sunt întâlnite pe Dealul Odăii, Horgești, Saca, Petreasca, Ciomaga, etc. Ele, au fertilitate mijlocie și o aprovizionare mediocră și submediocră cu humus, azot și fosfor. Reacția (pH) este slab acidă.

Solurile cernoziomoidale se întâlnesc pe terenurile în pantă și pe cele ușor înclinate folosite pentru agricultură, unele suprafețe fiind acoperite cu pășuni. Aceste cernoziomuri sunt în diferite stadii de levigare, prezentând profile de tipul: Am-A/C-C-D (A, A/C, C, C/D,D). Ele au o textură lutoasă și luto-nisipoasă fiind formate pe aceeași roca mamă, însă sub vegetație ierboasă.

În cazul acestui tip de sol, levigarea argilei este mai redusă, iar carbonații sunt levigați destul de puțin până la 80-100cm, influențând mai puternic structura solului. Aceste soluri au o reacție slabă acidă spre neutră, mediu aprovizionată cu humus și fosfor și bine aprovizionată cu azot deci au o fertilitate destul de bună.

Pe pantele mai moderate se întâlnesc soluri argilo-aluviale aflate în diferite stadii de eroziune cu o textură luto-nisipoasă. Acestea pe lângă faptul că sunt gradate la suprafața mai prezintă și o eroziune de adâncime, prezentând chiar la suprafața, orizontul D.

În general fertilitatea acestei categorii de pământ este redusă până la neproductivă fiind necesară intervenția omului care să planteze aceste terenuri cu specii forestiere.

Analizându-se solul teritoriului Murgeni se constată cinci grupe de soluri care cuprind subgrupe cu proprietăți fizice și chimice asemănătoare. Grupele s-au constituit după mai multe criterii și anume: grad de eroziune, textura, grad de saraturare, tip de sol, caractere morfologice, etc. Aceste grupe sunt:

- a. Grupa cernoziomurilor slab și moderat erodate care cuprind terenuri cu pantă între 3-15°, cu textura luto-nisipoasă, cu adâncimea orizontului A între 20-45cm, soluri formate pe loessuri și argile. Din analiza probelor de sol rezultă că la această grupă conținutul de humus și azot este normal, dar totuși folosirea îngrășămintelor organice este indicată deoarece aceste soluri sunt sărace în fosfor și potasiu asimilabil. Cel mai potrivit îngrășământ organic ar fi gunoiul de grajd, bine fermentat, administrat în cantități de 15-20t/ha la patru ani odată, toamna și îngropat sub brazda. În lipsa gunoiului de grajd se pot aplica îngrășăminte chimice azotoase, ca: azotat de amoniu sau sulfat de amoniu.
- b. Grupa cernoziomurilor cu profil normal, sunt cernoziomuri levigate și ciocolatii cu textura luto-nisipoasă. Aceste soluri se află pe platouri sau porțiuni cu pantă foarte slabă. Sunt terenuri arabile din categoria I de fertilitate locală, pe care se cultivă plante cerealiere și se aseamănă foarte mult cu prima grupă.
- c. Grupa cernoziomurilor nisipoase cuprinde porțiuni restrânse sub forma de petece, sunt soluri sărace în substanțe organice și fosfor. Pe aceste soluri trebuie să se administreze îngrășăminte organice, gunoi semofermentat și toate lucrările se vor face pe curba de nivel. Textura acestor soluri este nisipoasă sau nisipo-lutoasă, grosimea orizontului A fiind de 20-40cm, iar roica mamă a acestor soluri este nisipul.
- d. Grupa solurilor aluvionare cuprinde luncile pâraielor și sunt în general inundabile.
- e. Complex de soluri. În această grupă sunt înglobate soluri cu eroziune puternică și foarte puternică cu pantă între 10-25°. Randamentul obținut pe aceste soluri este foarte scăzut pentru că orizontul cu humus este distrus de ape. Aceste soluri sunt formate pe loessuri, marne și argile cu textura lutoasă sau luto-nisipoasă.

Combaterea eroziunii acestor soluri se poate face prin plantarea acestor terenuri cu vita de vie și pomi fructiferi pe curba de nivel și în terase. Unde este necesar se pot planta perdele antierozionale pentru a împiedică alunecările de teren.

Suprafața totală este de 13474 ha, din care în 2006:

- teren agricol 10989 ha
- teren arabil 8415 ha
- livezi 1 ha
- vii 165 ha
- pășuni 2368 ha

Din suprafața totală de 13474 ha care - reprezintă teritoriul administrativ Murgeni- terenul agricol ocupă 10989 ha,

adică 81,56 %. Suprafața ocupată de pășuni este de 2368 ha, iar raportată la totalul suprafeței administrative reprezintă aproximativ 17,457% (în anul 2006).

Vegetația include atât elemente specifice pădurilor central-europene (gorun, fag) cât și specii floristice caracteristice stepelor și silvostepelor continentale est-europene. Cu toate că nu dispune de un patrimoniu turistic valoros, Murgeni suscită interes prin aspectul peisagist, predominant deluros și de podiș, prin existența unor obiective social-istorice și cultural-artistice, prin prezența mai multor rezervații naturale (Rezervația fosiliera națională din masivul Ciomaga-Mălușteni), a podgoriilor, precum și prin poziția la granița de E a țării, fiind în calea turiștilor în tranzit.

Învelișul vegetal este determinat de așezarea, de configurația reliefului că și de caracteristicile pe care le reprezintă clima și solurile; vegetația că și felul ei de răspândire da în mod pregnant acestei zone aspectul de Silvo-stepa, reprezentată de prezenta masivelor de arboretului precum și a trandafirului sălbatic și porumbarului și prin păiuș și altele.

Se dezvoltă cu succes în regiunea noastră arbori ca: Stejarul (*Quercus robur*), Teiul (*Tilia*), Carpenul (*Carpinus Betulus*), Frasinul (*Fraxinus Excelsior*), Jugastru (*Acer Camestres*), Paltinul (*Acer Platanoides*), Sânger (*Cornus Sanguinea*), Gorunul (*Quercus Petraea*), Alunul (*Corylus Avelana*), Ulmul (*Ulmus Carpinifolia*), Scorușul (*Dorbu Domestica*), SAicamul (*Robinia*

Pseudacacia), Cireșul (*Cerasus avium*), Măceșul (*Rosa Canina*), Sălcioară (*Eleaegnus Augustifolia*), Arțarul (*Acer Platanoides*), Cornul (*Cornus Mas*), și altele.

În ansamblu clasa de producție a arboretului este apreciată drept corespunzătoare deoarece productivitatea obținută până în prezent este mijlocie.

Stratul subarboretului și cel erbaceu asigură o bună hrană pentru animalele care în cursul verii sunt aduse pentru pășunat în această zonă. De asemenea litiera și stratul muscinal fiind din abundență influențează în mod favorabil grosimea și compoziția specifică de acoperire a solului precum și instalarea semințului.

Caracterul de stepă este reprezentat de trandafirul sălbatic (*Rosa Ferox*), Porumbarul (*Prunus Spinosa*), Pirul (*Festuca Pseudovina*), Pirul crestat (*Agropyrum Cristatum*), pirul târâtor (*Agropyrum Repens*), lucerna galbenă (*Medicago Lupulina*), sulfina (*Melilotus Officinalis*), etc.

Structura pășunilor este în general neomogenă datorită condițiilor de relief și claselor inferioare ale solului, fapt pentru care se apreciază că deosebită în ce privește etajarea sau stratificarea acestora care este dominată de stratul inferior.

Vegetația și felul ei de răspândire dau, în mod pregnant acestei zone aspectul de stepă, reprezentată prin trandafirul sălbatic (*Rosa ferox*) și porumbarul (*Prunus spinosa*) din speciile lemnoase și prin păiuș (*Festuca pseudovina*), pirul crestat (*Agropyrum cristatum*), pirul târâtor (*Agropyrum repens*), obsiga (*Bromus sterilis*), lucerna galbenă (*Medicago lupulina*), sulfina (*Melilotus officinalis*) din ierboase. Dintre buruieni se găsesc: pădăria (*Taraxacum officinale*), pătlagina îngustă (*Plantago lanceolata*), coada șoricelului (*Achillea Millefolium*), morcovul sălbatec (*Daucus carota*), ciulinul

(*Carduus mutans*), scaiul dracului (*Eryngium campestre*), pelinul (*Artemisia austriaca* și *Artemisia maritima*).

În porțiunile joase ale luncilor se găsesc: raigrasul englezesc (*Lolium perenne*), firuță de pășune (*Poa pratensis*), păiușul (*Festuca sulcata*), iarba câmpului (*Agrostis alba*), rogozul (*Carex praecox* și *Carex distans*), trifoiu hibrid (*Trifolium fragifarum*) și trifoiul târâtor (*Trifolium repens*).

Pe terenurile cultivate se întâlnesc petece de pir gros (*Conodon dactylon*), doua specii de mohor (*Setaria glauca* și *Setaria viridis*), muștrul sălbatec (*Sinapsis arvensis*), palamidă (*Cirsium arvense*), volbura (*Convolvus arvensia*), holera (*Xanthium spinosum*), etc.

Dintre plantele cultivate pe teritoriul Murgenilor întâlnim: pormbul, grâul, orzul, ovăzul, floarea-soarelui, cartoful, fasolea, varza, roșiile, ardeii, vinetele. Pe suprafețe destul de mari se cultiva vita de vie și pomi fructiferi diferiți: mărul, prunul, cireșul, vișinul, gutuiul, mai rar nucul.

Dintre buruienile din culturi amintim neghina (*agrostema Gitagi*), Albăstrita (*Centaurea cyanus*), cornișorul (*Delphinium-Consolida*), obsiga (*bromus secalinus*), susaiul (*Sonchus Arvensis*), zămoșiță (*Hibiscus Ternatus*), puturoasa (*Diploctenium Chamaecrista*), mohorul (*Setaria Viridis*), loboda (*Chenopodium Album*), știrul (*Artiplex*), rapița sălbatică (*Sinapis Arvensis*), palamidă (*Cirsium Arvense*), volbura (*Corvolvulus Arvensta*), Holera (*Xanhium Spinosium*) și altele.

Foarte variata pe acest teritoriu este creșterea plantelor medicinale care este centrata în asociațiile vegetale de mai sus.

În pădurile existente cresc speciile: frâsinelul (*Dictamus Albuș*), degetarul (*Digitalis Lahata*), solovârfiță (*Phlomis Tuberosa*), jolesul (*Stachis Officinalis*), iarba fiarelor (*vincetoxicum Oficinale*), cioroiul (*Inula Britanica*), fragii (*Fragaria Viridis*), cutenrig

(*Helleborus Odorus*), ruscuța primăvărată (*Adonis Vernalis*), măceș (*Rosa Canina*), floarea de tei (*Tilia*), mușețelul (*Matricaria Chamomilla*), rostopasca (*Chelidonium Madus*), menta (*Menta Piperita*), pojarniță (*Hypericum Perforatium*) și multe altele.

Fauna prezintă aceeași varietate, dar desi se adapteaza în genere zonei de vegetație respective, animalele pot trece mai ușor dintr-o zona în alta datorita marii lor mobilități. Că și în cazul plantelor fauna teritoriului Murgeni provine din toate partile continentului exceptând pe cele specifice terenului muntos și pe cele marine sau de delta.

Fauna din observația atentă a lumii animale se constata o strânsă corelație cu mediul geografic stepic și cu vegetația. Fauna se caracterizează printr-o predominare a rozătoarelor că popândăi (*Citellus citellus*, *Citellus suslica*), șoareci de camp (*Apodemus agrarius*), hârciogi (*Cricetus cricetus*), etc.

În număr destul de mare se întâlnesc:

- Lupul (CANIȘ LUPUS) - trăiește în pădurile vecine;
- Vulpea (VULPES-VULPES) vulpea cu blana roșie, în păduri rar și în vizuinele de prin livezi, pajiști cu terenuri erodate;
- Dihorul (MUSTELA PUTORIUS) traiește prin zonle neumblate din curțile locuitorilor, este căutat pentru a i se valorifica blană;
- Nevăstuică (MUSTELA NIVALIS) trăiește ca și dihorul prin curțile oamenilor și este căutată pentru blana ei;
- Vezurele (MELES MELES) - Bursucul- este căutat pentru blana lui desi nu este la fel de buna ca altele;

Dintre mamiferele ierbivore enumerăm:

- Căprioara (CAPREOLUS CAPREOLUS CAPREOLUS), trăiește pe toată, este ocrotită și protejată asigurându-i-se hrana pentru iarna în pădure.
- Mistrețul (SUS SCROFA) -porcul sălbatic-trăiește în cele mai mari desișuri și în cele mai însingurate locuri ale pădurii.
- alta categorie o constituie mamiferele rozătoare din care amintim:
- Iepurele (LEPUS EUROPAGUS) are o răspândire foarte mare, este căutat și vânat pentru carna și blana lui;
- Popândăul (CITELLUS CITELLUS) trăiește îndeosebi în pășuni și fânețe evitând pădurea,
- Șobolanul (MICROTIDE) trăiește în pivnițe, case părăsite și în mijlocul naturii;
- Șoarecele (MUS MUSCULUS) trăiește în preajma omului și datorita daunelor pe care le provoacă este urmărit și vânat.

Dintre mamiferele insectivore amintim: ariciul (ERINACEUS EUROPAEUS ROUMANUCUS), cârtita (TALPA EUROPAEA), liliacul (CHIROPTERA).

Nenumărate sunt speciile de pasări, permanente sau migratoare, care trăiesc, pe acest teritoriu: cioara, cotofoana, graurul, turturica, uliul, vrabia, rândunica, porumbelul, privighetoarea, grangurul, mierla, gaița, barza.

Cele mai întâlnite specii pe tot parcursul anului sunt: pescărușul argintiu (*Larus argentatus*), pescărușul râzător (*Larus ridibundis*), vrabia de casa (*passer domesticus*), vrabia de câmp (*Passer montanus*), coțofana (*Pica pica*), guguștiucul (*Streptopelia decaocto*), stâncuță (*Corvus monedula*), cioara neagră (*Corvus corone corone*), cioara griva (*Corvus corone cornix*), cioară de semănătura (*Corvus frugilegus*), gaița (*Garrulus glandarius*), rândunica (*Hirundo rustica*). Alte specii de păsări observate în ecosistemele acvatice sunt: berzele, cocorii, găștele și ratele sălbatice și se cuvine să amintim că raritate dropia (*Otis tarda*), corcodelul negru (*Podiceps cristatus*), corcodelul cu cap negru (*Podiceps nigricollis*), lebăda de vara (*Cygnus olor*), stare cenușiu (*Ardea cinerea*), stare roșu (*Ardea purpurea*), cormorant mare (*Phalacrocorax carbo*), cormorant mic (*Phalacrocorax pygmaeus*), egretă (*Egretta alba*), rata cu cap alb (*Oxyura leucocephala*), etc

Pe apele Elanului și Mihoanei urca diferite soiuri de pești mici: crapi, carasul (*Carassius carassius*), somnul linul, șalăul, bibanul, caracuda, oblețul, etc .

În urma cercetărilor științifice efectuate pe parcursul anilor 1996-1997, în zonele de confluență a râurilor mici cu râul Prut, au fost depistate 37 de specii și subspecii de pești, din 10 familii: Acipenseridae(1), Clupeidae(1), Esocidae(1), Cyprinidae(22), Siluridae(1),

Percidae(5), Gobiidae(2), Gasterosteidae(1), Cobitidae(2), Centrarchidae(1). După modul de nutriție avem: 1 specie fitozoobentofaga (roșioară), 1 specie fitozooplanctonofoga(sînger), 1 specie fito-detritifaga(scobar), 5 specii zooplanctonofoge(fufa, obleț, borâte, oscar, rizeafea de Dunăre), 18 specii zoobentofage (cega, babausca, porcușor de nisip, porcușor de șes, plătică de Dunăre, cosac cu bot turtit, morunaș, caras argintiu, crap, mreana, clean mic, zvârlugă, moaca de brădiș, ciobănaș, murgoi bălțat, batca, ghiborț, tipar), 4 specii sunt răpitori tipici (somm, salău, avat, știucă), 7 specii sunt răpitori facultative (biban, sabiță, văduvită, clean, pietrar, fusan, biban de soare).

Din speciile de pești captate în cursul inferior al râului Prut 10 specii (27%) prezintă interes economic (cega, știucă, avat, plătică, morunaș, sînger, crap, somm, salău, mreana-cantitatea lor relativă ajunge la 21,6%), 9 specii (24,3%) au valoare economică scăzută (babușcă(5,5%), clean, scobar, cosac cu bot turtit(12%), caras argintiu(5%), sabiță, roșioară, biban, rizeafea de Dunăre-ponderede 34,2%), 3 specii (8,1%) văduvită, pietrar și fusan sunt ocrotite de lege. Sunt depreciate

economic 15 specii (tufa, batca, obleț-18%, boarță, porcușor de nisip, porcușor de șes-5%, clean mic, murgoi bălțat, ghiborț-4%, osar, moaca de brădiș, zvârlugă, ciobănaș, țipar, biban-ponderea cantitativa este de 43%).

Ihtiofauna râului Sărata spre deosebire de cea a râului Lăpușna(tona de confluență cu Prutul) posedă o diversitate specifică mai bogată, în zone de confluență cu Prutul au fost depistate 18 specii, majoritatea aparținând Prutului (11 specii) și 7 specii (porcușor, caras argintiu, murgoi bălțat, boarță, batca, biban, moaca de brădiș) care formează probabil populații de sine stătătoare.

Cercetările efectuate au stabilit prezenta în albia sectorului inferior al Prutului a 37 de specii și subspecii de pești, dominate sunt speciile economic depreciate așa că oblețul (18,2%), guvizii (6,3%), porcușorii (4,6%), speciile economic valoroase reprezintă 27% și 3 specii ocrotite de lege: văduvită, pietrar și fusar.

În septembrie 2007, specialiștii biologi ai Administrației Naționale "Apele Române", cu ocazia expediției internaționale a Dunării "Joint Danube Survey 2", care deține 95 de stații de recoltare, au găsit două specii de pești declarate dispărute din afluenții românești ai Dunării. Mihalțul ("lota-lota"), fusarul ("zingel șreber"), văduvită ("leuciscus idus") și morunaș (vimba-vimba) sunt speciile de pești mai deosebite care au fost găsite de specialiștii A.N. Apele Române în râul Prut. Aceste sunt specii de pești sensibile la poluare, ceea ce arată că existența lor în râul Prut constituie un indicator relevant pentru o apă de foarte bună calitate.

Pe lângă casa omului sunt cunoscute și trăiesc specii de animale și pasări că: oaia, capra, vaca, calul, porcul, pisica, câinele, găina, rata, gasca, curca, bibilica.

În concluzie apreciem că pe teritoriul administrativ al Murgeniului se găsește o paletă variată de arbori, arbuști, plante, pasări și animale.

Zonele verzi ale orașului (ecologice, agrement-recreative, complementare) constituie un domeniu în care rezolvările urbanistice privind suprafața și distribuția vegetației în intravilan sunt determinate pentru confortul cetățenilor

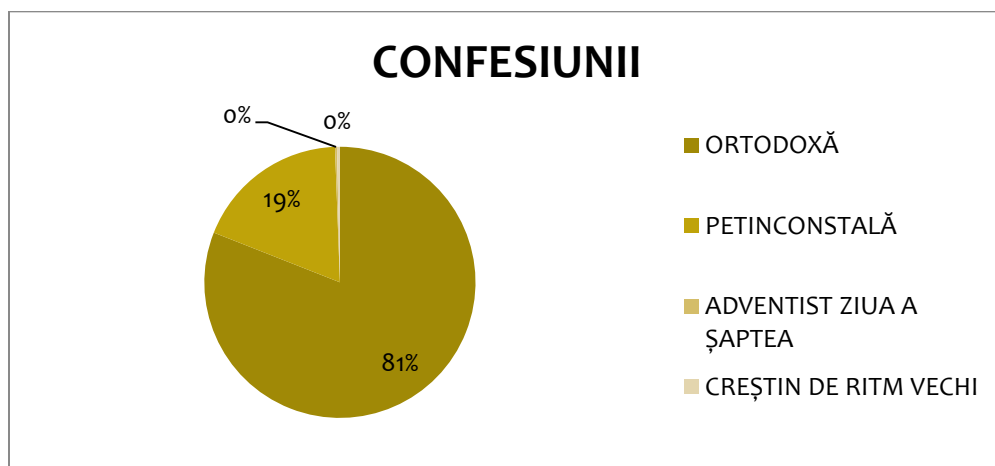
2.8. RESURSE ANTROPICE

Sunt generate de fenomenele antropice datorate acțiunii omului cu urmări asupra reliefului, vegetației și climei. Aceste resurse includ toate categoriile de bunuri mobile și imobile care au fost realizate de-a lungul evoluției istorice a societății umane.

La nivelul orașului Murgeni, principalele resurse antropice sunt reprezentate de: casa de cultură a Orașului Murgeni, clubul sportiv Murgeni, busturi a personalităților care au marcat existența orașului de-a lungul timpului, biserici, etc.

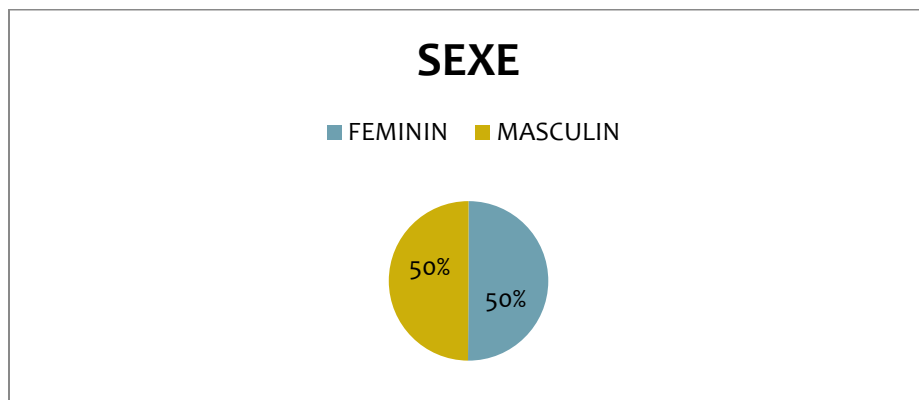
2.9. POPULAȚIE

Populația orașului Murgeni număra la ultimul recensământ din 2011, un număr de 7119 locuitori.



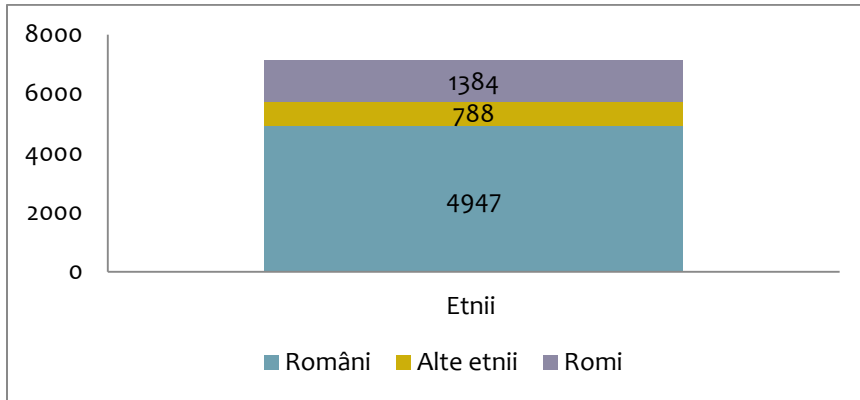
Figură 5 Distribuția Confesiunilor Murgeni

Majoritatea locuitorilor sunt creștini-ortodocși, însă o pondere ridicată o are și petinconstalilor.



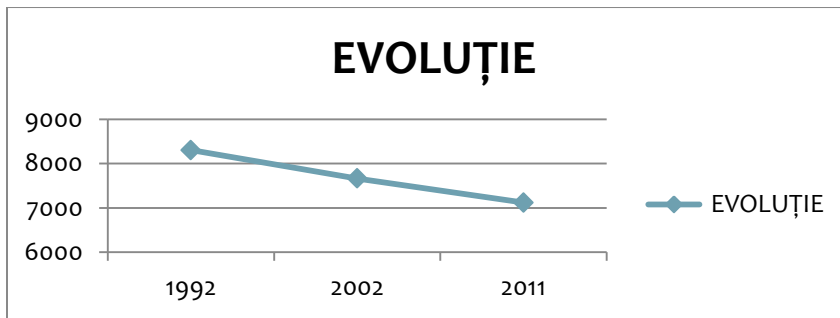
Figură 6 Reprezentarea grafică pe sexe

Reprezentarea pe sexe este una relativ egală.



Figură 7 Reprezentarea etnică a orașului Murgeni

Populația majoritară este reprezentată de români, însă și etniile rome își fac simțită prezența.



Figură 8 Evoluția orașului Murgeni

Populația orașului Murgeni a regresat de la căderea comunismului.

3. ANALIZA SWOT

Pentru constituirea obiectivelor strategice a orașului ce vor duce la dezvoltarea acestuia s-au analizat domeniile cheie ce au permis dezvoltarea actuală, a domeniilor nou apărute ce reprezintă noile oportunități de dezvoltare și care în final vor indica direcțiile orașului, dar și domeniile unde orașul a stagnat sau a regresat. S-a efectuat o analiză SWOT, în cadrul căreia s-au prelucrat datele privind aspectele negative și pozitive ale orașului. Scopul final al acestei evaluări reprezintă atât formularea obiectivelor strategice ale orașului Murgeni pe termen lung, cât și stabilirea direcțiilor de dezvoltare pentru a atinge obiectivele stabilite

Analiza SWOT este o metodă folosită de instituții sau companii, pentru a ajuta la proiectarea unei viziuni de ansamblu asupra direcției. Ea funcționează ca o radiografie a instituției, firmei sau proiectului și evaluează în același timp factorii de influență interni și externi ai unei organizații, precum și poziția acesteia pe piață sau în raport cu ceilalți competitori cu scopul de a pune în lumină punctele tari și slabe ale unei companii, în relație cu oportunitățile și amenințările existente la un moment dat pe piață. Analiza SWOT se realizează, în general, în prima fază a unui proiect, pentru ca elementele de analiză să poată alcătui baza planului de proiect și să poată fi folosite ulterior în cadrul proiectului, dacă acesta întâmpină dificultăți în ceea ce privește planificarea, livrabilele sau bugetul alocat și trebuie readus pe linia de plutire. Acronimul SWOT stă pentru următoarele cuvinte:⁶

- S – Strong (puncte tari), care pot fi – experiență, tehnologie, resurse financiare, resurse umane, resurse unice, etc;
- W – Weakness (punctele slabe), care pot fi – resurse lipsă, tehnologie învechită, personal slab pregătit, etc ;
- O – Opportunities (oportunități), care pot fi – creșteri de populație, programe guvernamentale, legislații favorabile, programe europene, etc.
- T- Threats (riscuri), care pot fi – legislații nefavorabile, schimbări climatice, schimbări de mediu, populație în descreștere, etc.

Analiza SWOT a fost făcută pe 6 piloni ce stau la baza dezvoltării orașului Murgeni:
MEDIUL ECONOMIC LOCAL, **INFRASTRUCTURĂ**, EDUCAȚIE ȘI CULTURĂ,
SĂNĂTATE ȘI SERVICII SOCIALE, RESURSE UMANE ȘI PIAȚA MUNCII ȘI MEDIU.

⁶ <https://www.storyboardthat.com/ro/articles/b/analiza-swot-%C8%99abloane>

Tabel 6 Analiza SWOT Infrastructură

INFRASTRUCTURĂ	PUNCTE TARI (S)	PUNCTE SLABE(W)
	-accesabilitatea facilă din punct de vedere rutier, feroviar -demarare unor proiecte de dezvoltare a infrastructurii rutiere și tehnico-edilitare -existența unui serviciu de transport local care face legătura cu orașul Bârlad -aprobarea și implementarea de proiecte cu finanțare din fonduri comunitare, -denistate mare a drumurilor publice, -implicarea autorităților în rezolvarea problemelor de echipare edilitară	-starea tehnică necorespunzătoare a rețelei rutiere, -transportul în comun al orașului insuficient dezvoltat -inexistența unei rețele de canalizare, -prezența câinilor vagabonzi -lipsa unor amenajări de petrecere a timpului liber din zonele rezidențiale. -întreruperi reptate ale furnizării curentului electric -lipsa unei stații de tratare a apei potabile -rețeaua de canalizare acoperă o arie restrânsă -lipsa unei stații de epurare
	OPORTUNITĂȚI(O)	AMENINȚĂRI(T)
	-existența fondurilor europene pentru dezvoltarea și modernizarea drumurilor publice, -disponibilitatea fondurilor europene pentru dezvoltarea infrastructurii tehnico-edilitare; -existența surselor de apă potabilă poate sta la baza înființării unei rețele de alimentare cu apă; existența Planului de Amenajare Teritorială a Județului Vaslui; - accesarea fondurilor nerambursabile ce vizează modernizarea infrastructurii rutiere din mediul rural, -Existența Agenției Naționale de Consultanță Agricolă cu filiale județene ce oferă sprijin pentru dezvoltarea mediului rural și agricol -continuarea și finalizarea proiectelor aflate în curs de implementare pentru dezvoltarea infrastructurii rutiere.	-infrastructura de drumuri poate fi afectată zonal și temporar de fenomene climatice -tendința de creștere a prețurilor la resursele energetice -încetinirea/neimplementarea proiectelor de dezvoltare urbană; -slabe cunoștințe referitoare la elaborarea și implementarea proiectelor cu finanțare de la Uniunea Europeană pe domeniul infrastructurii -capacitate redusă de cofinanțare în implementarea unor proiecte privind reabilitarea infrastructurii existente; creșterea prețurilor la utilități -refuzul populației de a se racorda la rețelele -Dezvoltarea imobiliară haotică poate avea un impact puternic asupra unei dezvoltări urbane armonioase -subdezvoltarea amenajărilor urbane.
MEDIUL ECONOMIC	PUNCTE TARI (S)	PUNCTE SLABE(W)
	-potențial turistic datorită punctelor de atracție pe teritoriul orașului -existența unei comunități de afaceri locale, reprezentate prin societăți comerciale și persoane fizice autorizate cu activitate în zonă, -implicarea autorităților publice în sprijinirea activităților economice, -creșterea numărului de persoane actice economic la nivelul orașului -accesabilitatea facilă a orașului din punct de vedere rutier, feroviar.	-lipsa unei tradiții în turism -productivitate scăzută în ceea ce privește producția vegetală și animală, -lipsa de receptivitate și flexibilitate a populației locale la cerințele pieței -impactul crizei economice, asupra mediului de afaceri, -existența rețelelor de utilități doar în anumite zone ale orașului.
	OPORTUNITĂȚI(O)	AMENINȚĂRI(T)

	<ul style="list-style-type: none">-programe guvernamentale și europene care sprijină mediul antreprenorial și sectorul IMM;-forța de muncă ieftină și poate genera înființarea de noi întreprinderi-dezvoltarea și utilizarea potențialului oferit de resursele naturale-dezvoltarea și utilizarea potențialului oferit de resursele naturale-Programe europene ce sprijină dezvoltarea Eco-friendly-Programe sociale (europene) – pentru crearea de locuri de muncă în mediul urban.-Reducerea birocrăției privind accesarea fondurilor europene/guvernamentale	<ul style="list-style-type: none">instabilitate legislativă-instabilitatea cursului valutar-interesul redus al investitorilor pentru demararea unor noi afaceri în oraș, datorită infrastructurii fizice și sociale neadecvate, raportat la potențialul orașului-criză economico-financiară la nivel mondial, care va duce la scăderea portofoliului de comenzi, pe întreg lanțul furnizori – consumatori, cu efectele sale;-Schimbările climatice bruște- Secete, inundații, grindină etc.-Risc de pandemie
--	--	--

Tabel 7 Analiza SWOT Mediul Economic

EDUCAȚIE ȘI CULTURĂ	PUNCTE TARI (S)	PUNCTE SLABE(W)
	<ul style="list-style-type: none"> -organizarea de evenimente cultural artistice periodice, precum Zilele Orașului Murgeni -cadrele didactice existente dispun de o pregătire specializată în domeniu; -organizarea de activități extrașcolare în cadrul instituțiilor educaționale existente; -Funcționarea Casei de Cultură Murgeni care are un rol important în organizarea acțiunilor cultural-artistice, educative, de informare și de divertisment; 	<ul style="list-style-type: none"> -dotarea necorespunzătoare a sălilor de clasă și laboratoarelor existente; -personal didactic insuficient -nivel salarial demotivant în sistemul de învățământ -lipsa unei unități de învățământ liceal sau postliceal -insuficiență armonizare a sistemului educațional cu cerințele pieței muncii și dezvoltării viitoare a societății -Inexistența bibliotecilor din oraș -insuficientă armonizare a sistemului educațional cu cerințele pieței muncii și dezvoltării viitoare a societății; -migrarea tinerilor spre centrele urbane ale județului pentru continuarea studiilor -lipsa unor ateliere școlare.
	OPORTUNITĂȚI(O)	AMENINȚĂRI(T)
	<ul style="list-style-type: none"> -posibilitatea accesării fondurilor structurale europene, - dezvoltarea parteneriatelor în domeniul public privat în procesul educațional și formare profesională; - posibilitatea accesării fondurilor europene nerambursabile pentru activități culturale și pentru proiecte 	<ul style="list-style-type: none"> -scăderea gradului de instrucție școlară a populației tinere; -creșterea negativă a sporului migrator; -lipsa fondurilor destinate modernizării necesare a fi efectuate unităților de învățământ și a unităților culturale; -lipsa de informare a cadrelor specializate cu privire la oportunitățile și modul de accesare și gestionare a unor fonduri destinate educației și culturii; -politica de salarizare existentă în domeniul educațional

Tabel 8 Analiza SWOT Educație și Cultură

Tabel 9 Analiza SWOT Sănătate și servicii locale

SĂNĂTATE ȘI SERVICII LOCALE	PUNCTE TARI (S)	PUNCTE SLABE(W)
	<ul style="list-style-type: none"> -experiența angajaților în domeniul asistenței sociale -Modernizarea pieței. -Implicarea autorităților locale în problemele locale,-programe ale autorităților județene și centrale destinate sprijinirii persoanelor defavorizate. -existența furnizorilor de medicamente la nivelul județului, care asigură o gamă variată de medicamente în cele două puncte farmaceutice; -disponibilitatea autorității publice locale pentru realizarea de proiecte și atragerea de fonduri în sectorul sănătății publice; 	<ul style="list-style-type: none"> -lipsa unui management adecvat și a investițiilor la nivelul infrastructurii sanitare; -servicii comunitare insuficient dezvoltate pentru persoanele vârstnice/cu handicap, pentru victime ale violenței domestice. -personal medical insuficient în cadrul orașului; -sistemul de ajutor social nu încurajează reintegrarea activă. -inexistența programelor de instruire pentru acordarea de prim ajutor,- Persoane expuse anumitor riscuri ce nu beneficiază de asistență socială,- slaba educație sanitară a comunității,- Pregătirea și specializare insuficientă a resurselor umane din instituțiile publice; -efectivul redus de cadre de poliție în raport cu necesitățile populației.
	OPORTUNITĂȚI(O)	AMENINȚĂRI(T)
	<ul style="list-style-type: none"> -accesarea de fonduri europene destinate reabilitării modernizării sau echipării infrastructurii serviciilor de sănătate; -posibilitatea accesării fondurilor europene pentru reabilitarea unităților sanitare și dotarea corespunzătoare; -dezvoltarea mediului privat medico-sanitar (dezvoltarea cabinetelor medicale de specialitate); -existența la nivel național a legislației care reglementează serviciile sociale și standardele de calitate; -dezvoltarea voluntariatului și a spiritului civic; 	<ul style="list-style-type: none"> -economică și profesională redusă pentru cadrele medicale tinere; -politica de salarizare în domeniul sănătății slab motivantă pentru specialiști -dezinteresul cadrelor medicale pentru întărirea calității serviciilor medicale de la nivelul orașului; , -nerezolvarea problemelor legate de infrastructură și de dotare a unităților sanitare; -creșterea numărului de pensionari, îmbătrânirea populației, scăderea populației active; -creșterea continuă a ratei șomajului;

RESURSE UMANE ȘI PIAȚA MUNCII	PUNCTE TARI (S)	PUNCTE SLABE(W)
	<ul style="list-style-type: none"> -proiecte sociale aflate în derulare de primărie, -existența unor exemple de succes ale unor localnici cu inițiativă, -experiența în derularea de fonduri europene (SAPARD), -rata redusă a infraționalității -forță de muncă numeroasă și ieftină; -aplicarea măsurilor de prevenire a șomajului (informare și consiliere profesională, medierea muncii, formare profesională, consultanță și asistență pentru începerea unei activități independente); -revenirea populației cu vârsta cuprinsă între 0-4 ani, -valorile pozitive ale soldului migrator crescătoare în perioada 2004-2008 	<ul style="list-style-type: none"> -inexistența unei infrastructuri medicale adecvat cu impact asupra migrației tinerilor spre orașele apropiate, -nivelul relativ redus al pregătirii școlare și respectiv profesionale a majorității locuitorilor, -emigrarea locuitorilor, -numărul relativ mare al șomerilor, -rata sporului natural al populației este negativă; , -rata șomajului în creștere; -grad ridicat de migrare a populației tinere către alte locații din țară sau străinătate; -adaptarea mai lentă a populației orașului la schimbările și provocările lumii actuale, în general, și la fenomenul mobilității și reconversiei profesionale, în special; -prezența fenomenului de îmbătrânire demografică
	OPORTUNITĂȚI(O)	AMENINȚĂRI(T)
	<ul style="list-style-type: none"> -oportunități de finanțare din cadrul programelor oferite de către Uniunea Europeană, pentru perioada 2021-2027 ,dezvoltarea cooperării locale; -diversificarea activităților economice; -reconversia unor capacități, în special agricole spre arii de productivitate adaptate condițiilor locale; - reconversia unor capacități, în special agricole spre arii de productivitate adaptate condițiilor locale; -existența unor clădiri și terenuri disponibile pentru dezvoltări antreprenoriale; -existența unor programe de recalificare profesională; -apropierea de municipiul Bârlad crește oportunitățile oferite pe piața muncii pentru locuitorii orașului. 	<ul style="list-style-type: none"> -creșterea ponderii muncii la negru cu efecte negative asupra pieței muncii și economiei locale; -creșterea ratei abandonului școlar; -câștigul salarial scăzut, ceea ce contribuie la migrația forței de muncă; -estomparea tradițiilor locale odată cu trecerea timpului; -- receptivitatea și flexibilitatea scăzută a populației locale la cerințele noi ale pieței care determină în timp decalaje economice mari; -interes scăzut al investitorilor pentru demararea unei afaceri în oraș, ca urmare a infrastructurii fizice și sociale neadecvate,

Tabel 10 Analiza SWOT Resurse Umane și Piața Muncii

MEDIU	PUNCTE TARI (S)	PUNCTE SLABE(W)
	<p>-aplicarea în fază incipientă a unui sistem de colectare selecționată a deșeurilor,-inițiative în ceea privește educația ecologică ,-eforturile ale autorităților locale de aplicare a legislației privind protecția mediului. -capital natural de valoare deosebită din punct de vedere al biodiversității, peisajului,</p>	<p>nivelul scăzut al managementului informației de mediu; -inexistența unui sistem de colectare; - educația ecologică este superficială; . - educația ecologică necesită aprofundare în rândul populației-Existența deșeurilor depozitate necorespunzător -suprafața spații verzi/locuitor este mult sub media județeană</p>
	OPORTUNITĂȚI(O)	AMENINȚĂRI(T)
	<p>disponibilitatea finanțării proiectelor de mediu prin intermediul fondurilor europene nerambursabile; -receptivitatea populației la campaniile prin care se promovează colectarea selectivă a deșeurilor, sau a celor din echipamente electrice și electronice; -acesarea unor fonduri provenite de la nivelul Uniunii Europene pentru a pune bazele unui sistem centralizat de colectare a deșeurilor; -sporirea interesului autorităților locale pentru promovarea de parteneriate în vederea protecției mediului</p>	<p>accentuarea fenomenelor de eroziune a terenurilor din cadrul orașului; -dificultăți economice majore în susținerea costurilor de investiție în domeniul protecției mediului pentru agenții economici și autorități; -existența unui risc permanent pentru degradarea factorilor de mediu; -extinderea zonelor cu potențial de poluare transfrontalieră; - pierderea controlului asupra depozitării deșeurilor; -absorbție scăzută a fondurilor -existența unui grad foarte ridicat de poluare a apei obținute din puțuri forate cu ajutorul hidrofoarelor, cu nitrați;</p>

Tabel 11 Analiza SWOT Mediu

4. PLAN STRATEGIC DE DEZVOLTARE LOCALĂ

Îmbunătățirea infrastructurii fizice de bază constituie una din principalele priorități ale *Strategiei de dezvoltare locală a orașului Murgeni*, cu atât mai mult cu cât soluționarea acestei probleme are influențe directe asupra promovării incluziunii sociale, a dezvoltării economice locale și implicit asupra nivelului de trai al comunității.

În perspectiva viitorului, intervențiile în ceea ce privește reabilitarea și modernizarea infrastructurii constituie o necesitate și se impune în mod imperios. Nivelul ridicat de subdezvoltare a infrastructurii de bază a orașului Murgeni (lipsa unui sistem de alimentare cu apă, lipsa unui sistem de canalizare și epurare a apelor uzate) limitează creșterea economică și gradul de ocupare a forței de muncă, afectând negativ calitatea vieții populației orașului.

Pe de altă parte, lipsa unei infrastructuri adecvate poate avea efecte negative și asupra mediului înconjurător. Concret, apa provenită din precipitații nefiind colectată corespunzător, generează contaminarea mediului cu substanțe poluante.

Un rol important îl deține și dezvoltarea infrastructurii de transport, aceasta reprezentând o condiție necesară pentru asigurarea unei deplasări eficiente și în siguranță a persoanelor și bunurilor și pentru facilitarea accesului la diversele categorii de servicii puse la dispoziție de centrele urbane.

Nu în ultimul rând, pentru o mai bună valorificare a potențialului de dezvoltare a orașului și a resurselor naturale existente, este necesară intervenția și asupra infrastructurii de agrement.

4.2. VIZIUNE

Orașul Murgeni va cunoaște o dezvoltare semnificativă a economiei locale prin atragerea de capital, prin stimularea investițiilor și a activității de cercetare-dezvoltare, prin alinierea întreprinderilor la standarde europene, prin valorificarea poziționării geografice avantajoase și a resurselor locale specifice, precum și prin calitatea crescută a resurselor umane din zonă. Murgeni va oferi locuitorilor săi condiții de viață favorabile, mediu înconjurător nepoluat, servicii publice de calitate și locuri de muncă bine remunerate.

Primul pas: recapitularea principiului de bază – nu există linie de sosire fără a exista un punct de plecare!

Fără a avea o percepție clară a condițiilor inițiale nu pot fi definite rațional scopurile. Este imposibil de a decide asupra fezabilității și a resurselor necesare pentru atingerea scopului! Așadar primul pas în orice sistem managerial durabil este de a determina care sunt condițiile concrete în termenii durabilității.

Al doilea pas : stabilirea scopului – a ști în ce direcție mergi!

Este greu să realizezi ceva dacă nu ai un scop bine definit. În special atunci când mai mulți oameni lucrează împreună – așa cum este cazul în dezvoltarea locală și regională – este de cea mai mare importanță ca fiecare să înțeleagă care sunt rezultatele dorite prin eforturile comune și care este rolul pe care îl au de jucat pentru atingerea scopului comun. Fixarea scopului include asumarea măsurilor, a resurselor și a responsabilităților.

Al treilea pas : hotărârea consiliului – toate pârghiile în mâinile politicienilor locali și regionali!

Consiliul orașului sau al regiunii joacă în mod evident un rol-cheie: el legitimează și este împuternicit să decidă asupra poziției orașului sau regiunii. Și în final tot el își asumă și responsabilitatea. De aceea, deși politicienii locali trebuie să fie implicați de la bun început, aprobarea liniei principale și rezultatele procesului de stabilire a scopului de către corpul politic al autorității locale sau regionale este un pas important în ciclul de management.

Al patrulea pas : implementarea și monitorizarea – realizarea efectivă a activităților!

După ce toată planificarea a fost realizată, începe construirea viitorului : având în vedere că „ce” „cine” și „cum” ar trebui să fie clar stabilite, după fixarea scopului, implementarea măsurilor poate să înceapă. Dar, deoarece lucrurile pot să ia o turnură greșită, este foarte important să monitorizăm eforturile : Merge totul în direcția cea bună? Sunt luate la timp toate măsurile și suntem în limita bugetului? Acest lucru este foarte important pentru a face corecțiile de rigoare și a soluționa problemele imediat ce ele apar!

Al cincilea pas : evaluare și raportare – sărbătorirea succesului și strădania de a deveni și mai bun!

Întotdeauna vor fi proiecte care nu merg la fel de bine cum se speră, scopuri care trebuie ajustate. Dar, în timp ce comunitățile fără management durabil sunt condamnate la repetarea greșelilor, autoritățile locale și regionale care au un management durabil își evaluează munca și își informează comunitatea despre rezultate. Acesta este și momentul când putem sărbători succesul, spunând tuturor despre realizările ultimului ciclu.⁷

4.3. MISIUNE

Misiunea Primăriei orașului Murgeni este de a stimula creșterea prosperității și a bunăstării cetățenilor din Murgeni, prin valorificarea superioară a resurselor existente (capital uman, poziționare geografică avantajoasă, resurse naturale și antropice diversificate), respectând trei principii importante care conduc la dezvoltarea durabilă: solidaritatea între generații, participare publică la proiectele comunitare și preservarea mediului înconjurător.

4.4. OBIECTIV GENERAL

Creșterea standardului de viață al cetățenilor orașului Murgeni, pe parcursul intervalului de timp 2021 – 2027, datorită faptului că Murgeni devine un oraș mai **conectat**, mai **competitiv**, mai **inteligent**, cu un **sistem educațional, servicii publice și turism de calitate**.

4.5. OBIECTIVE STRATEGICE

OS1 - Creșterea competitivității economice a orașului Murgeni, prin Sprijinirea dezvoltării IMM-urilor de la nivel local și Dezvoltarea industrială a comunității,

OS2 - Realizarea unei infrastructuri de bună calitate și o conectivitate mărită a orașului Murgeni, prin Dezvoltarea Infrastructurii de transport, a mobilității urbane, prin dezvoltarea infrastructurii de apă și canalizare, precum și prin amenajarea urbanistică,

OS3 - Îmbunătățirea calității vieții în orașul Murgeni, prin Îmbunătățirea și creșterea calității serviciilor publice și Creșterea gradului de transparență a administrației publice locale până în 2023

OS4 - Îmbunătățirea condițiilor de desfășurare a actului medical, prin dezvoltarea asistenței medicale și dezvoltarea resursei umane din sistemul de sănătate, cu creșterea gradului de calificare a forței de muncă din domeniu,

OS5 - Îmbunătățirea factorilor de mediu, prin Îmbunătățirea managementului deșeurilor și

⁷ Brochure Good Reasons Romanian

intervenții pentru adaptarea la schimbările climatice, cu reducerea cu 15% a cantității deșeurilor ce ajung anual la groapa de gunoi (zero waste city).

OS6 - Valorificarea superioară a atracțiilor turistice de la nivel local, prin Îmbunătățirea serviciilor de informare, promovare și marketing turistic, Crearea de noi atracții turistice, Îmbunătățirea condițiilor de desfășurare a activităților culturale și sportive, Valorificarea superioară a resurselor culturale existente și Protejarea și punerea în valoare a patrimoniului orașului prin promovare turistică,

OS7 - Dezvoltarea resursei umane la nivelul orașului, prin Creșterea calificării și adaptabilității forței de muncă și Dezvoltarea activităților de învățare pe tot parcursul vieții, cu creșterea gradului de calificare a forței de muncă,

OS8 – Creșterea gradului de mobilizare a comunității prin Sprijinirea mobilizării comunitare și voluntariatului și Sprijinirea îmbunătățirii performanțelor școlare

OS9 - Creșterea eficienței consumului energetic prin Creșterea ponderii utilizării energiei regenerabile și modernizarea serviciilor de termoficare,.

OS10 – Dezvoltare integrată a comunității metropolitane, prin creșterea conectivității metropolitane, atragerea forței de muncă din ZMO în orașul Murgeni, dezvoltarea de oferte turistice și culturale la nivel urban și adaptarea infrastructurii la proces.

4.6. SURSE DE FINANȚARE

Capacitatea administrației publice locale nu poate acoperi pe termen scurt toate resursele financiare necesare derulării investițiilor propuse, de aceea se impune existența unei susțineri financiare suplimentare, în vederea dezvoltării socio-economice a orașului Murgeni. Aceasta poate fi generată de existența mai multor surse: fie din surse externe (fonduri nerambursabile guvernamentale, fonduri nerambursabile europene, fonduri rambursabile – de forma creditelor), fie din surse proprii; însă cea mai bună alternativă ar fi o combinație între cele două.

4.6.1. FONDURI DE FINANȚARE NERAMBURSABILE

Fondurile structurale și de coeziune reprezintă acele instrumente financiare prin intermediul cărora Uniunea Europeană urmărește a îndeplini cele trei obiective ale Politicii de Coeziune prin implementarea programelor Operaționale, pentru eliminarea disparităților economice și sociale între regiuni, în vederea realizării coeziunii economice și sociale.

Politica de coeziune este finanțată din bugetul UE prin 3 instrumente structurale: Fondul European de Dezvoltare Regională (FEDR), Fondul Social European + (FSE+) și Fondul de Coeziune (FC), cărora li se adaugă Fondul European pentru Agricultură și Dezvoltare Rurală (FEADR), Fondul European pentru Pescuit și Afaceri Maritime (FEPAM) Fondul pentru azil și migrație (FAMI) și Fondul pentru securitate internă (ISF), ca acțiuni complementare. Acestea urmăresc obiective politice complementare, iar gestionarea lor este distribuită între statele membre și Comisie. Totodată, constituie principala sursă de investiții la nivelul UE care poate ajuta statele membre să restabilească creșterea și să asigure o redresare bogată în locuri de muncă, garantând o dezvoltare durabilă, în conformitate cu obiectivele strategiei Europa 2027.

Dacă ne uităm la pachetul global, România stă undeva la 63 miliarde de euro granturi și 16,7 miliarde de euro împrumuturi, ceea ce duce la suma de aproape 80 de miliarde. **Înainte, ponderea de granturi era mai mare**

Concret, **suma toală se împarte** după cum urmează:

- 46,3 miliarde euro granturi nerambursabile din bugetul multianual al UE (2021-2027);
- circa 16,7 miliarde euro granturi nerambursabile din facilitatea NextGenEU (care include pe cea de redresare);
- circa 16,7 miliarde euro din împrumuturi la condiții favorabile acordate de Comisia Europeană României.

Ministerul Fondurilor Europene enumeră 8 programe de fonduri europene, cu alocările de bani aferente, prin care se vor finanța proiecte de investiții, inclusiv pentru antreprenori, în România, în perioada de programare 2021-2027.

7 programe vor gestionate de MFE ca autoritate de management:

- **Programul Operațional Creștere Inteligentă, Digitalizare și Instrumente Financiare 2021-2027: 2,143 miliarde euro;**
- **Programul Operațional Dezvoltare Durabilă 2021-2027: 4,615 miliarde euro;**
- **Programul Operațional Educație și Ocupare 2021-2027: 7,722 miliarde euro;**

- **Programul Operațional Incluziune și Demnitate Socială 2021-2027: 2,594 miliarde euro;**
- **Programul Operațional Sănătate 2021-2027: 4,73 miliarde euro;**
- **Programul Operațional Asistență Tehnică 2021-2027: 597 milioane euro;**
- **Programul Operațional Tranziție Justă 2021-2027: 1,76 miliarde euro.**

Conform draftului de Acord de parteneriat discutat anterior, un program va fi gestionat de Ministerul Transporturilor ca AM, **Programul Operațional Transport 2021-2027: 8,3 miliarde euro.**

„Relevante pentru antreprenori și firme mici și mijlocii sunt Programul Operațional Creștere Inteligentă, Digitalizare și Instrumente Financiare , Programul Operațional Educație și Ocupare și Programul Operațional Tranziție Justă.

De asemenea, separat, Programul Operațional Regional va fi împărțit în 8 POR-uri mai mici, fiecare gestionat de Agențiile de Dezvoltare Regională, ca autorități de management, de la nivel regional. Și acesta este relevant pentru firmele mici și mijlocii.

De asemenea, alocările de mai sus cuprind și cofinanțarea națională, pe lângă banii europeni.

Acești bani fac parte din Fondurile structurale și de coeziune, care totalizează 31 de miliarde de euro de la Bruxelles pentru România, în perioada de programare 2021-2027.” (Zamfir, 2020)

Alocarea celor 31 de miliarde de euro din viitoarea perioadă de programare este împărțită astfel:

- **19 miliarde de euro (55% din buget) provin din Fondul European de Dezvoltare Regională (FEDR), fiind dedicate în special digitalizării, dezvoltării durabile, incluziunii sociale ori sănătății;**
- **6,07 miliarde (26%) reprezintă Fondul Social European (FSE+), prin care vor fi sprijinite incluziunea socială, sănătatea, educația și ocuparea forței de muncă.**
- **4,49 miliarde de euro (14% din buget) provin din Fondul de Coeziune și sunt alocați pentru a dezvolta domeniul transportului și va sprijini dezvoltarea durabilă;**
- **1,76 miliarde euro (5%) vor fi alocați pentru Fondul European Tranziție Justă pentru a sprijini diversificarea economică a celor mai afectate regiuni.**

În total, României îi vor reveni circa 80 de miliarde de euro, sprijin financiar european, în perioada 2021-2027, conform negocierilor din Consiliul European din iulie.

Restul până la această sumă sunt fondurile din Mecanismul de redresare și reziliență (circa 30 miliarde euro) și Politica Agricolă Comună a UE (circa 20 de miliarde de euro).

4.6.2. PARTENERIAT DE TIP PUBLIC-PRIVAT

Un parteneriat public-privat reprezintă, în principiu, orice formă de cooperare între sectorul public și cel privat, însă, în funcție de legislația specifică fiecărei țări, modul în care ia naștere un astfel de parteneriat diferă de la un sistem juridic la altul și poate îmbrăca mai multe forme, cum ar fi: contracte de asociere în participație, contracte de concesiune, contracte de lucrări sau servicii.

Esența parteneriatului public-privat este ca prin utilizarea competențelor, a know-how-ului și a managementului sectorului privat și prin împărțirea riscurilor între parteneri să se respecte principiile de eficiență, eficacitate și economicitate în utilizarea fondurilor publice.

Parteneriat public-privat este un termen generic pentru toate tipurile de relații create între sectorul public și cel privat cu scopul de a atrage într-un proiect resursele și expertiza sectorului privat în vederea realizării unui bun/unor bunuri destinat/e prestării unui serviciu public și/sau în vederea operării unui serviciu public de calitate și la costuri minime.

Implementarea proiectelor de PPP a demonstrat din practica altor state o serie de avantaje, respectiv:

- o mai bună implementare a proiectelor publice din punctul de vedere al respectării termenelor de execuție și al încadrării în bugetele asumate;
- reducerea costurilor de construcție și îmbunătățirea calității prin valorificarea eficienței și a potențialului inovativ al sectorului privat;
- eșalonarea costurilor de finanțare atât pe durata de construire, cât și pe cea de operare, având ca efect o reducere a presiunilor imediate asupra bugetelor sectorului public;
- o alocare corectă a riscurilor între sectorul public și cel privat, având drept rezultat reducerea costurilor generale ale proiectului;

- stimularea cercetării-dezvoltării, a inovării și a eforturilor în materie de dezvoltare durabilă. (Senatul României, 2016, p. 2)

4.6.3. CREDITARE

Creditarea bancară constituie o altă alternativă privind finanțarea proiectelor de investiții. Cu toate că această procedură este aparent una simplă, ea implică asumarea unui anumit risc privind posibilitatea de rambursare a sumei accesate, cu atât mai mult în contextul unei situații de incertitudine generată de criza financiară.

4.6.4. FINANȚAREA LOCALĂ

Datorită limitării bugetului local, din acesta vor fi finanțate proiectele cu o valoare mică, sau cele esențiale ce pot fi susținute de finanțele bugetului local.

4.7. CONCORDANȚA CU POLITICILE NAȚIONALE ȘI U.E.

Strategia de dezvoltare a orașului Murgeni a fost realizată în contextul strategiei și obiectivelor Uniunii Europene pe perioada 2021- 2027, a Strategiei de Dezvoltare Durabilă a României – României 2030, a Programului Operațional NORD-EST și a Strategiei de Dezvoltare Economico-Socială a Județului Vaslui 2021 – 2027. Astfel Strategia orașului urmează aceleași direcții ca a programelor enumerate mai sus.

4.7.1. EUROPA 2021-2027

Astfel direcțiile principale după care și celelalte autorități au realizat programele și strategiile inițiale sunt cele ale uniunii europene.

În cadrul următorului buget pe termen lung al UE pentru 2021-2027, Comisia propune modernizarea politicii de coeziune, principala politică de investiții a UE și una dintre cele mai tangibile expresii ale solidarității.

Dezvoltarea regională și coeziunea după 2020: noul cadru pe scurt

4.7.1.1. Cinci priorități investiționale mijlocite optim de UE

Investițiile în dezvoltare regională se vor axa mai ales pe obiectivele 1 și 2. Acelor priorități li se vor aloca 65 % - 85 % din resursele FEDR și ale Fondului de coeziune, în funcție de prosperitatea relativă a statelor membre.

- o **Europă mai inteligentă**, prin inovare, digitalizare, transformare economică și sprijinirea întreprinderilor mici și mijlocii
- o **Europă mai verde**, fără emisii de carbon, punerea în aplicare a Acordului de la Paris și investiții în tranziția energetică, energia din surse regenerabile și combaterea schimbărilor climatice
- o **Europă conectată**, cu rețele strategice de transport și digitale
- o **Europă mai socială**, pentru realizarea pilonului european al drepturilor sociale și sprijinirea calității locurilor de muncă, a învățământului, a competențelor, a incluziunii sociale și a accesului egal la sistemul de sănătate
- o **Europă mai apropiată de cetățenii săi**, prin sprijinirea strategiilor de dezvoltare conduse la nivel local și a dezvoltării urbane durabile în UE.

4.7.1.2. O abordare mai personalizată a dezvoltării regionale

Politica de coeziune continuă investițiile în toate regiunile, pe baza a 3 categorii (mai puțin dezvoltate, în tranziție, mai dezvoltate). Metoda de alocare a fondurilor se bazează încă, în mare măsură, pe PIB-ul pe cap de locuitor. Se introduc noi criterii (șomajul în rândul tinerilor, nivel scăzut de educație, schimbări climatice și primirea și integrarea migranților), pentru a reflecta mai bine realitatea de pe teren. Regiunile ultraperiferice vor beneficia în continuare de sprijin special de la UE. Politica de coeziune continuă să sprijine strategiile de dezvoltare conduse la nivel local și să automatizeze gestionarea fondurilor de către autoritățile locale. Crește și dimensiunea urbană a politicii de coeziune, prin alocarea a 6 % din FEDR dezvoltării urbane durabile și printr-un nou program de colaborare în rețea și de consolidare a capacităților dedicat autorităților urbane, sub denumirea Inițiativa urbană europeană.

4.7.2. STRATEGIA NAȚIONALĂ PENTRU DEZVOLTARE DURABILĂ

„Este structurată pe trei piloni: **echitate socială, creștere economică și mediul** și stabilește cadrul național pentru susținerea Agendei **2030** și implementarea setului de 17 ODD.

Cei trei piloni prin care Agenda 2030 pentru Dezvoltare Durabilă se structurează au fost definiți în Raportul Comisiei Brundtland (1987)⁶:

1. ECHITATEA SOCIALĂ – prin care națiunile în curs de dezvoltare trebuie să aibă posibilitatea de a-și satisface nevoile de bază în ceea ce privește ocuparea forței de muncă, alimentația, asigurarea energiei, apei și canalizării;

2. CREȘTEREA ECONOMICĂ – la nivelul națiunilor în curs de dezvoltare pentru a se apropia de calitatea vieții din țările dezvoltate;

3. MEDIUL – cu nevoia de a conserva și îmbunătăți baza de resurse disponibile prin schimbarea treptată a modului în care trebuie să se dezvolte și să fie folosite tehnologiile.

Pornind de la ideea că beneficiile dezvoltării economice trebuie să fie mai mari decât costurile, inclusiv cele legate de conservarea și îmbunătățirea mediului, prima strategie de Dezvoltare Durabilă a României din 1999 a avut ca obiectiv îmbunătățirea progresivă și menținerea bunăstării populației în corelare cu cerințele folosirii raționale a resurselor naturale și ale conservării ecosistemelor. Aderarea la Uniunea Europeană în 2007 a ajustat prioritățile naționale, prin Strategia Națională pentru Dezvoltare Durabilă. Orizonturi 2013-2020-2030 (SNDD), aprobată de Guvernul României la 12 noiembrie 2008, vizând reducerea decalajului socio-economic față de cel al statelor membre ale Uniunii Europene. Pentru ca dezvoltarea durabilă să reușească în România și, prin urmare Agenda 2030, împreună cu angajamentele Uniunii Europene, această strategie este construită în jurul cetățeanului și nevoilor generațiilor viitoare. Strategia pleacă de la premisa că, dezvoltarea durabilă prezintă un cadru de gândire care, odată însușit de către cetățean, va ajuta la crearea unei societăți mai echitabile, definită prin echilibru și solidaritate și care să poată face față schimbărilor aduse de probleme actuale globale, regionale și naționale, inclusiv scăderea demografică. Grija statului față de cetățean și respectul cetățeanului față de instituții, față de aproapele său, de valorile morale și diversitatea culturală și etnică vor duce la o societate durabilă.” (GUVERN, 2020)

4.7.3. PROGRAMUL OPERAȚIONAL NORD-EST

„Programul Operațional Regional pentru Regiunea Nord-Est 2021-2027 este un document strategic de programare care acoperă domeniile: specializare inteligentă și inovare, IMM-uri,

digitalizare, eficiența energetică, dezvoltare urbană, mobilitate și conectivitate, protecția naturii și a biodiversității, infrastructura educațională, turism și cultura/patrimoniu cultural. Luând în considerare nevoile naționale, regionale și locale, obiectivele specifice selectate și Acțiunile/Tipurile de proiecte susțin Strategia programului pentru dezvoltarea durabilă și echilibrată a regiunii. Proiectele propuse a fi finanțate au potențialul de a contribui la îmbunătățirea infrastructurii verzi, prin adoptarea unor soluții care să permită reducerea amprentei ecologice a componentei antropice. Adoptarea unor soluții compatibile cu principiile infrastructurii verzi contribuie totodată la îmbunătățirea condițiilor de viață ale comunităților locale, prin asigurarea menținerii condițiilor ecologice optime.

Programul Operațional Regional pentru Regiunea Nord-Est 2021-2027, care face obiectul negocierii cu Comisia Europeană, va fi implementat în conformitate cu prevederile cadrului strategic comun european 2021-2027 și ale Regulamentelor europene aferente.” (ADR NORD-EST, 2020)

4.7.4. Strategiei de Dezvoltare Economico-Socială a Județului Vaslui 2021 – 2027

„Strategia de Dezvoltare Economico-Socială a Județului Vaslui 2021-2027 se suprapune temporal pentru două cicluri de programare ale Uniunii Europene, respectiv: perioada de programare 2014-2020, care se va încheia efectiv doar la finalul anului 2023 (prin aplicarea mecanismului ”N+3”), respectiv perioada de programare 2021-2027. În plus, pandemia de Covid-19 instalată în Europa și la nivel global în trimestrul I 2020 va conduce, cel mai probabil, la adoptarea la nivelul U.E. de noi politici, orientate mai ales către contracararea efectelor economice și sociale ale acestui eveniment neprevăzut. În acest context, la momentul elaborării prezentului document (Trimestrul II 2020), cadrul financiar multianual (CFM) al Uniunii nu fusese încă aprobat de către Consiliul European.” (CJVS, 2020)

Strategia de dezvoltare stabilită de consiliul județean Vaslui pentru perioada 2021-2027 are la bază 10 direcții, mai exact:

- **Vasluiul conectat – Ponderea drumurilor (de toate tipurile) modernizate în total rețea rutieră;**
- **Vasluiul educat – Rata abandonului școlar în învățământul primar gimnazial;**
- **Vasluiul incluziv – creșterea populației ce beneficiază de asistență socială;**

- **Vasluiul agriculturii de performanță și a satelor reperate – creșterea politicilor performante în agricultură și creșterea populației rezidente în satele vasluiene;**
- **Vasluiul competitiv – creșterea PIB-ului/locuitor;**
- **Vasluiul turistic – creșterea capacității de cazare în județ;**
- **Vasluiul verde și sigur – creșterea ponderei populației deservite cu alimentare cu apă, sisteme de canalizare, sisteme de colectare selectivă a deșeurilor și creșterea suprafeței împădurite;**
- **Vasluiul cultural și recreativ – creșterea populației care participă la evenimente culturale;**
- **Vasluiul orașelor – motor al dezvoltării – creșterea ponderei populației în centrele urbane;**
- **Vasluiul bine administrat – volum ridicat de absorbție a fondurilor europene și guvernamentale;**
- **Vaslui sănătos – Creșterea speranței de viață a populației.**

5. PORTOFOLIUL DE PROIECTE

Executarea măsurărilor și acțiunilor propuse în strategia de dezvoltare se vor face prin proiectele enumerate mai jos, acestea având ca scop îndeplinirea obiectivelor strategice. Ele reprezintă pârgghiile prin care administrația din Murgeni va duce la o dezvoltare durabilă a orașului.

Pilon de Dezvoltare	INFRASTRUCTURĂ					
Proiect	Rezultate	Indicatori	Responsabil/ Responsabili	Termen Limită	Sursa de Finanțare	Cost Aproximativ
AMENAJAREA ȘI DOTAREA PARC DE JOACĂ PENTRU COPII OEAȘUL MURGENI	Asigurarea condițiilor optime de petrecere a timpului liber pentru copii, prin amenajarea unui parc de joacă în orașul Murgeni.	-5 parcuri de joacă amenajate;	Primarul		Buget local	50.000 de euro
		-gradul de satisfacție a copiilor;	Viceprimarul		Fonduri guvernamentale	
		-5 locuri de muncă nou creat.			Fonduri Europene (FEDR) *PO Dezvoltare Durabilă*	

Tabel 12 Proiect Parc de joacă

Pilon de Dezvoltare	INFRASTRUCTURĂ					
Proiect	Rezultate	Indicatori	Responsabil	Termen Limită	Sursa de Finanțare	Cost Aproximativ
AMENAJAREA DE BAZĂ SPORTIVĂ CU TEREN OMOLOGABIL	Încurajarea desfășurării activităților sportive prin asigurarea infrastructurii aferente și diversificarea posibilităților de petrecere a timpului liber a locuitorilor orașul Murgeni.	-5 terenuri de fotbal; -1 instalație de nocturnă;	Consiliul Local		F. Europene (FEDR) *PO Dezvoltare Durabilă*	Se calculează după
		-5 imobile destinat birourilor, vestiarelor și grupuri sanitare	Primar		F. Guvernamentale	
		1 gard de împrejmuire.	Viceprimar		Buget Local	
		-2.000 de scaune pentru spectatori				

Tabel 13 Proiect bază sportivă

Pilon de Dezvoltare	INFRASTRUCTURĂ					
Proiect	Rezultate	Indicatori	Responsabil	Termen	Sursa de Finanțare	Cost Aproximativ
FINALIZAREA ASFALTARI	Sporirea accesibilității localităților orașului Murgeni și a exploatațiilor agricole existente, respectiv creșterea gradului de atractivitate a zonei, prin modernizarea și reabilitarea infrastructurii rutiere	-gradul de acces către localități	PRIMAR		F. GUVERNAMENT ALE	Se calculează după
		-durata timpului de deplasare	CONSILIUL LOCAL		F. EUROPENE (FEDR) *PO Dezvoltare Durabilă*	
		-interesul agenților economici manifestat față de orașul Murgeni			BUGETUL LOCAL	

Tabel 14 Proiect finalizarea asfaltării

Pilon de Dezvoltare	INFRASTRUCTURĂ					
Proiect	Rezultate	Indicatori	Responsabil	Termen Limită	Sursa de Finanțare	Cost Aproximativ
MODERNIZAREA CAPACITĂȚII DE PRODUCERE A ENERGIEI ELECTRICE PENTRU ILUMINATUL PUBLIC	Reducerea consumului de energie electrică destinat iluminatului public prin utilizarea unor sisteme fotovoltaice, în vederea protejării mediului înconjurător.	-1.000 de panouri fotovoltaice montate;	PRIMAR		F. GUVERNAMENT ALE	Se calculează după
		-costuri reduse privind iluminatul public	CONSILIUL LOCAL		F. EUROPENE (FEDR) *PO Dezvoltare Durabilă*	
		-reducere dependenței de energie electrică			BUGETUL LOCAL	

Tabel 15 Proiect modernizarea capacităților de producere a energiei

Pilon de Dezvoltare	INFRASTRUCTURĂ					
Proiect	Rezultate	Indicatori	Responsabil	Termen	Sursa de Finanțare	Cost Aproximativ
ÎNFIINȚAREA REȚELEI DE CANALIZARE ÎN ORAȘUL MURGENI	Asigurarea accesului tuturor locuitorilor la serviciul de canalizare menajeră.	Diminuarea factorului de poluare	PRIMAR		F. GUVERNAMENT ALE	Se calculează după
		Îmbunătățirea calității vieții populației	VICEPRIMAR		F. EUROPENE (FEDR) *PO Dezvoltare Durabilă*	
		Procentul de locuințe racordate la canalizare	CONSILIUL LOCAL		BUGETUL LOCAL	

Tabel 16 Proiect canalizarea

Pilon de Dezvoltare	INFRASTRUCTURĂ					
Proiect	Rezultate	Indicatori	Responsabil	Termen Limită	Sursa de Finanțare	Cost Aproximativ
ÎNFIINȚAREA REȚELEI DE DISTRIBUȚIE A GAZELOR NATURALE	Înființarea unei rețele de alimentare cu gaze naturale în vederea asigurării necesarului de consum casnic (prepararea hranei, apa caldă menajeră, încălzirea locuințelor) și a reducerii costurilor aferente combustibililor convenționali.	o rețea de distribuție a gazelor naturale înființată	PRIMAR		F. GUVERNAMENT ALE	Se calculează după
		gradul de racordare la rețeaua de distribuție a gazelor naturale;	VICEPRIMAR		F. EUROPENE (FEDR) *PO Dezvoltare Durabilă*	
		gradul de acces la rețeaua de distribuție a gazelor naturale.	CONSILIUL LOCAL		BUGETUL LOCAL	

Tabel 17 Proiect distribuția gazelor naturale

Pilon de Dezvoltare	INFRASTRUCTURĂ					
Proiect	Rezultate	Indicatori	Responsabil	Termen Limită	Sursa de Finanțare	Cost Aproximativ
ÎNFIINȚARE CENTRU MEDICO-SOCIAL	Facilitarea accesului locuitorilor orasului la servicii medicale de calitate, prin asigurarea unei infrastructuri de sănătate în conformitate cu standardele europene.	1 imobil destinat activității centrului construit;	PRIMAR		F. GUVERNAMENT ALE	Se calculează după
		numărul echipamentelor de specialitate achiziționate;	VICEPRIMAR		F. EUROPENE (FEDR) *PO Dezvoltare Durabilă*	
		6 locuri de muncă înființate;	CONSILIUL LOCAL		BUGETUL LOCAL	

Tabel 18 Proiect centru MEDICO-SOCIAL

Pilon de Dezvoltare	INFRASTRUCTURĂ					
Proiect	Rezultate	Indicatori	Responsabil	Termen Limită	Sursa de Finanțare	Cost Aproximativ
ÎNFIINȚARE CENTRU DE TIP „AFTER SCHOOL”	Adoptarea unei oferte educaționale moderne și competitive, de tip ”after school”, în vederea creșterii nivelului de educație și dezvoltare a populației tinere din orașul Murgeni.	1 centru zi înființat;	PRIMAR		F. GUVERNAMENT ALE	Se calculează după
		Gradului de dotare a centrului	VICEPRIMAR		F. EUROPENE (FEDR) *PO Dezvoltare Durabilă*	
		minim 5 locuri de muncă nou create.	CONSILIUL LOCAL		BUGETUL LOCAL	

Tabel 19 Centru After School

Pilon de Dezvoltare	INFRASTRUCTURĂ					
Proiect	Rezultate	Indicatori	Responsabil	Termen Limită	Sursa de Finanțare	Cost Aproximativ
REABILITARE SEDIU PRIMĂRIE	Eficientizarea serviciilor furnizate de primărie, prin asigurarea unei infrastructuri specifice corespunzătoare	gradul de modernizare a imobilului primăriei;	PRIMAR		F. GUVERNAMENT ALE	Se calculează după
		gradul de dotarea a acestuia;	VICEPRIMAR		F. EUROPENE (FEDR) *PO Dezvoltare Durabilă*	
		gradul de satisfacție a cetățenilor cu privire la serviciile oferite de primărie	CONSILIUL LOCAL		BUGETUL LOCAL	

Tabel 20 Proiect REABILITARE sediu primărie

Pilon de Dezvoltare	INFRASTRUCTURĂ					
Proiect	Rezultate	Indicatori	Responsabil	Termen Limită	Sursa de Finanțare	Cost Aproximativ
MODERNIZAREA INFRASTRUCTURII DE ILUMINAT STRADAL	10 stalpi cu lampi de iluminat prin leduri, cu panouri fotovoltaice și sursa de înmagazinare energie	realizarea unui sistem individual și inovativ de iluminat stradal	PRIMAR		F. GUVERNAMENT ALE	Se calculează după
		realizarea de economie la consumul de energie electrică clasică	VICEPRIMAR		F. EUROPENE (FEDR) *PO Dezvoltare Durabilă*	
		Impactul redus asupra mediului.	CONSILIUL LOCAL		BUGETUL LOCAL	

Tabel 21 Proiect iluminat stradal

Pilon de Dezvoltare	MEDIU					
Proiect	Rezultate	Indicatori	Responsabil	Termen Limită	Sursa de Finanțare	Cost Aproximativ
EXECUTAREA ACTIVITĂȚILOR DE CURĂȚARE A PĂȘUNILOR,	Reabilitarea terenurilor degradate ale orasului; Combaterea eroziunii solului .	pășuni curățate	PRIMAR		F. GUVERNAMENT ALE	Se calculează după
		albiile pâraielor curățate;	VICEPRIMAR		F. EUROPENE (FEDR) *PO Dezvoltare Durabilă*	
		cimitire curate	CONSILIUL LOCAL		BUGETUL LOCAL	

Tabel 22 Proiect de curățare a pășunilor

Pilon de Dezvoltare	MEDIU					
Proiect	Rezultate	Indicatori	Responsabil	Termen Limită	Sursa de Finanțare	Cost Aproximativ
ACTIVITĂȚI DE COLECTARE SELECTIVĂ A DEȘEURILOR ȘI VALORIFICAREA ACESTORA	-Menținerea în stare de curățenie a teritoriului orasului; -Creșterea veniturilor prin valorificarea deșeurilor, - Reducerea costurilor pentru preluarea și transportul deșeurilor municipale și asimilabile	reducerea cu cel puțin 2 tone anual a deșeurilor menajere, municipale și asimilabile	PRIMAR		F. GUVERNAMENT ALE	Se calculează după
			VICEPRIMAR		F. EUROPENE (FEDR) *PO Dezvoltare Durabilă*	
			CONSILIUL LOCAL		BUGETUL LOCAL	

Tabel 23 Proiect colectarea și selectarea deșeurilor

Pilon de Dezvoltare	RESURSE UMANE ȘI PIAȚA MUNCII					
Proiect	Rezultate	Indicatori	Responsabil	Termen	Sursa de Finanțare	Cost Aproximativ
PROGRAM - „A DOUA ȘANȘĂ”	Proiectul se adresează elevilor, părinților și cadrelor didactice. Acesta oferă profesorilor care lucrează cu elevii cu risc de abandon școlar formare cu privire la modul în care pot fi motivați și o reflecție asupra rolului relației dintre școală și comunitate în educația lor.	Rata de abandon școală	PRIMAR		F. GUVERNAMENT ALE	Se calculează după
		Reconversia profesională	VICEPRIMAR		F. EUROPENE (FC) * Programul Operațional Educație și Ocupare, Programul Operațional Incluziune și Demnitate Socială*	
		Calificarea și creșterea calității muncii	CONSILIUL LOCAL		BUGETUL LOCAL	
		Pregătirea persoanelor pentru cerințele actuale ale ei				

Tabel 24 Proiect Program „A doua șansă”

Pilon de Dezvoltare	RESURSE UMANE ȘI PIAȚA MUNCII					
Proiect	Rezultate	Indicatori	Responsabil	Termen Limită	Sursa de Finanțare	Cost Aproximativ
GUVERNANȚĂ LOCALĂ: O MAI BUNĂ PREGĂTIRE, O MAI MARE EFICIENȚĂ	O serie de sesiuni de instruire ce reprezintă cheia optimizării serviciilor publice locale. Un proiect de pregătire profesională destinat personalului din administrația publică locală, PENTRU o creștere semnificativă a eficienței.	Numărul de membrii participanți	PRIMAR		F. GUVERNAMENT ALE	Se calculează după
		Gradul de instruire	VICEPRIMAR		F. EUROPENE (FC) * Programul Operațional Educație și Ocupare, Programul Operațional Incluziune și Demnitate Socială*	
		Gradul de eficiență	CONSILIUL LOCAL		BUGETUL LOCAL	

Tabel 25 Proiect - Guvernanță locală mai eficient

Pilon de Dezvoltare	RESURSE UMANE ȘI PIAȚA MUNCII					
Proiect	Rezultate	Indicatori	Responsabil	Termen Limită	Sursa de Finanțare	Cost Aproximativ
CREARE DE ȘANSE PENTRU FEMEI, SCHIMBAREA ATITUDINII FAȚĂ DE FEMEI	„Un viitor mai bun pentru femei” promovează un rol mai activ pentru femeile dezavantajate de economiile locale prin sprijinirea acestora la înființarea și administrarea propriilor afaceri și asociații – o abordare care are la bază proiecte similare din Spania.	Gradul ocupării locurilor de muncă	PRIMAR		F. GUVERNAMENT ALE	Se calculează după
		Interesul privind antreprenoriatul	VICEPRIMAR	https://bit.ly/3j54Yss	F. EUROPENE (FC) * Programul Operațional Educație și Ocupare, Programul Operațional Incluziune și Demnitate Socială*	
		Creșterea nivelului de trai	CONSILIUL LOCAL		BUGETUL LOCAL	

Tabel 26 Proiect promovarea femeilor

Pilon de Dezvoltare	RESURSE UMANE ȘI PIAȚA MUNCII					
Proiect	Rezultate	Indicatori	Responsabil	Termen Limită	Sursa de Finanțare	Cost Aproximativ
„ACCES” – TOATE DOMENIILE DE FORMARE ÎN MATERIE DE ANTREPRENORAT	Crearea, imprimarea și creșterea competențelor și cunoștințelor antreprenoriale în rândul locuitorilor.	Initiative antreprenoriale	PRIMAR		F. GUVERNAMENT ALE	Se calculează după
		Cursuri oferite	VICEPRIMAR		F. EUROPENE (FC) * Programul Operațional Educație și Ocupare, Programul Operațional Incluziune și Demnitate Socială*	
		Planuri de afaceri realizate	CONSILIUL LOCAL		BUGETUL LOCAL	

Tabel 27 Proiect – ACCES

Pilon de Dezvoltare	MEDIU					
Proiect	Rezultate	Indicatori	Responsabil	Termen Limită	Sursa de Finanțare	Cost Aproximativ
RECONSTRUCȚIA ECOLOGICĂ ȘI GOSPODĂRIREA DURABILĂ A PĂDURILOR	Regenerarea solurilor, stopare alunecărilor de teren, reconstrucția faunei și vegetației locale.	Număr de arbori plantați,	PRIMAR		F. GUVERNAMENT ALE	Se calculează după
		Suprafața împădurită,	VICEPRIMAR		F. EUROPENE (FEDR) Programul Operațional Dezvoltare Durabilă (PODD)*	
		Tipul de arbori,	CONSILIUL LOCAL		BUGETUL LOCAL	
		Gradul de reconstrucție a faunei/vegetației.	https://afm.ro/impaduriri_proiecte_finale_2019.php			

Tabel 28 Proiect reconstrucția PĂDURILOR

Pilon de Dezvoltare	MEDIUL ECONOMIC LOCAL ȘI AGRICULTURA					
Proiect	Rezultate	Indicatori	Responsabil	Termen Limită	Sursa de Finanțare	Cost Aproximativ
ÎNFIINȚARE TÂRG SĂPTĂMÂNAL	Amenajarea unui târg săptămânal în vederea facilitării activităților de comercializare a produselor locale	1 târg înființat;	PRIMAR		F. GUVERNAMENT ALE	Se calculează după
		gradul de dotarea al acestuia;	CONSILIUL LOCAL		F. EUROPENE (FEDR) Programul Operațional Dezvoltare Durabilă (PODD)*	
		numărul de vizitatori ai târgului.			BUGETUL LOCAL	

Tabel 29 Proiect TÂRG SĂPTĂMÂNAL

Pilon de Dezvoltare	EDUCAȚIE ȘI CULTURĂ					
Proiect	Rezultate	Indicatori	Responsabil	Termen Limită	Sursa de Finanțare	Cost Aproximativ
CALITATE ȘI ECHITATE ÎN EDUCAȚIE	Reducerea discriminării sociale și excluziunii prin educație.	Numărul de copii ce i-au parte.	PRIMAR		F. GUVERNAMENTALE	Se calculează după
		Numărul de copii ce nu mai fac parte excluziunii.	CONSILIUL LOCAL		F. EUROPENE (FC) *Programul Operațional Educație și Ocupare*	
		Numărul de copii ce nu mai fac parte discriminării sociale.	https://bit.ly/3hU8J2O		BUGETUL LOCAL	

Tabel 30 Proiect calitate și echitate în educație

Pilon de Dezvoltare	EDUCAȚIE ȘI CULTURĂ					
Proiect	Rezultate	Indicatori	Responsabil	Termen Limită	Sursa de Finanțare	Cost Aproximativ
REABILITAREA ȘI EXTINDEREA CĂMINULUI CULTURAL	Creșterea atractivității ofertei culturale de la nivelul orașului Murgeni, prin reabilitarea și modernizarea infrastructurii specifice	1 cămin cultural modernizat;	PRIMAR		F. GUVERNAMENTALE	Se calculează după
		gradul de dotare a căminelor;	CONSILIUL LOCAL		F. EUROPENE (FC)/(FEDR) *Programul Operațional Educație și Ocupare*	
		numărul evenimentelor susținute de căminele culturale.			BUGETUL LOCAL	

Tabel 31 Reabilitarea și extinderea căminului cultural

Pilon de Dezvoltare	EDUCAȚIE ȘI CULTURĂ					
Proiect	Rezultate	Indicatori	Responsabil	Termen Limită	Sursa de Finanțare	Cost Aproximativ
PROGRAM PENTRU DESTINAT INFORMĂRII LOCALNICILOR ASUPRA ISTORIEI ȘI TRADIȚIEI ORAȘULUI MURGENI	Informarea corectă și succintă a locuitorilor cu privire la istoria, tradiția, cultura și personalitățile orasului.	Numărul de evenimente organizate	PRIMAR		F. GUVERNAMENT ALE	Se calculează după
		Gradul de informare al locuitorilor	CONSILIUL LOCAL		F. EUROPENE (FC) *Programul Operațional Educație și Ocupare	
		Gradul de implicare al locuitorilor			BUGETUL LOCAL	

Tabel 32 Proiect informare

Pilon de Dezvoltare	SĂNĂTATE ȘI SERVICII LOCALE					
Proiect	Rezultate	Indicatori	Responsabil	Termen Limită	Sursa de Finanțare	Cost Aproximativ
SERVICII DE ÎNGRIJIRE DESTINATE BATRANILOR	Îngrijirea persoanelor vârstnice din oras, oferindu-le îngrijirea medicală, psihică și fizică de care au nevoie.	1 cămin de bătrâni construit	PRIMAR		F. GUVERNAMENT ALE	Se calculează după
		Numărul persoanelor vârstnice cu aparate de servicii medicale	CONSILIUL LOCAL		F. EUROPENE (FC) *Programul Operațional Sănătate (POS), Programul Operațional Dezvoltare Durabilă (PODD)*	
		Facilitățile de care vor avea parte vârstnicii	https://bit.ly/35ZbLAC		BUGETUL LOCAL	

Tabel 33 Proiect servicii - batrani

Pilon de Dezvoltare	SĂNĂTATE ȘI SERVICII LOCALE					
Proiect	Rezultate	Indicatori	Responsabil	Termen Limită	Sursa de Finanțare	Cost Aproximativ
ÎNFIINȚAREA DE LOCUINȚE ACTIVE PENTRU PERSOANELE CU DIZABILITĂȚI	Integrarea și creării echității social în orașul Murgeni.	Centru pentru persoanele cu dizabilități.	PRIMAR		F. GUVERNAMENT ALE	Se calculează după
		Numărul de persoane cu dizabilități cazate în centru.	CONSILIUL LOCAL		F. EUROPENE (FC) *Programul Operațional Sănătate (POS), Programul Operațional Dezvoltare Durabilă (PODD)*	
		Gradul de integrare în societate a persoanelor cu dizabilități.			BUGETUL LOCAL	
		Observații	https://bit.ly/35ZbLAC			

Tabel 34 Locuinte Persoane Dizabilitati

Pilon de Dezvoltare	INFRASTRUCTURĂ					
Proiect	Rezultate	Indicatori	Responsabil	Termen Limită	Sursa de Finanțare	Cost Aproximativ
ACHIZIȚIONARE AUTOGREDER	Acest utilaj va deservi pentru formatarea anumitor drumuri.	1 autogreder achiziționat	PRIMAR		F. GUVERNAMENT ALE	Se calculează după
		Gradul de dotare a acestuia.	VICEPRIMAR		F. EUROPENE (FEDR) *PO Dezvoltare Durabilă*	
		Numărul de drumuri formate.	CONSILIUL LOCAL		BUGETUL LOCAL	

Tabel 35 Autogreder

Pilon de Dezvoltare	INFRASTRUCTURĂ					
Proiect	Rezultate	Indicatori	Responsabil	Termen Limită	Sursa de Finanțare	Cost Aproximativ
6 TERENURI SINTEȚICE DE FOTBAL	Realizarea a 6 terenuri de fotbal în satele Cârja, Floreni, Lățești, Raiu, Sărățeni și Schineni.	Numărul de terenuri create.	PRIMAR		F. GUVERNAMENT ALE	Se calculează după
		Gradul de dotare a acestora.	VICEPRIMAR		F. EUROPENE (FEDR) *PO Dezvoltare Durabilă*	
		Gradul de frecvență a acestor terenuri.	CONSILIUL LOCAL		BUGETUL LOCAL	

Tabel 36 Terenuri Sintetice

Pilon de Dezvoltare	EDUCAȚIE ȘI CULTURĂ					
Proiect	Rezultate	Indicatori	Responsabil	Termen Limită	Sursa de Finanțare	Cost Aproximativ
MUZEE ETNOGRAFICE	Muzele etnografice vor avea rolul de a promova cultura și tradițiile locale.	Numărul de muzee.	PRIMAR		F. GUVERNAMENTALE	Se calculează după
		Interesul turiștilor/organizațiilor asupra muzeelor.	CONSILIUL LOCAL		F. EUROPENE (FC) *Programul Operațional Educație și Ocupare*	
					BUGETUL LOCAL	

Tabel 37 Muze Etnografice

Pilon de Dezvoltare	MEDIU					
Proiect	Rezultate	Indicatori	Responsabil	Termen Limită	Sursa de Finanțare	Cost Aproximativ
DECOLMATAREA RÂURILOR	Decolmatarea râurilor.	Gradul de curățare	PRIMAR		F. GUVERNAMENT ALE	Se calculează după
		Suprafața curățată	VICEPRIMAR		F. EUROPENE (FEDR) Programul Operațional Dezvoltare Durabilă (PODD)*	
		,	CONSILIUL LOCAL		BUGETUL LOCAL	

Tabel 38 Decolmatarea raurilor

Pilon de Dezvoltare	MEDIU					
Proiect	Rezultate	Indicatori	Responsabil	Termen Limită	Sursa de Finanțare	Cost Aproximativ
PERDEA RUTIERĂ FORESTIERĂ	Perdeaua rutieră forestieră, va avea ca drept protejarea drumurilor localității.	Numărul de arbori plantați.	PRIMAR		F. GUVERNAMENT ALE	Se calculează după
		Suprafața plantată.	VICEPRIMAR		F. EUROPENE (FEDR) Programul Operațional Dezvoltare Durabilă (PODD)*	
			CONSILIUL LOCAL		BUGETUL LOCAL	

Tabel 39 Perdea forestieră

Pilon de Dezvoltare	MEDIU					
Proiect	Rezultate	Indicatori	Responsabil	Termen Limită	Sursa de Finanțare	Cost Aproximativ
RECONSTRUCȚIA ECOLOGICĂ A TERENURILOR AFECTATE DE EROZIUNE	Stoparea eroziunii asupra terenurilor afectate.	Gradul de stopare a eroziunilor.	PRIMAR		F. GUVERNAMENT ALE	Se calculează după
			VICEPRIMAR		F. EUROPENE (FEDR) Programul Operațional Dezvoltare Durabilă (PODD)*	
			CONSILIUL LOCAL		BUGETUL LOCAL	

Tabel 40 Stoparea Eroziunilor.

Pilon de Dezvoltare	INFRASTRUCTURĂ					
Proiect	Rezultate	Indicatori	Responsabil	Termen Limită	Sursa de Finanțare	Cost Aproximativ
PODURI ȘI PODEȚE	Poduri și podețe pentru gospodăriile comunei.	Numărul de gospodării dotate podețe.	PRIMAR		F. GUVERNAMENT ALE	Se calculează după
		Numărul de podețe.	VICEPRIMAR		F. EUROPENE (FEDR) *PO Dezvoltare Durabilă*	
			CONSILIUL LOCAL		BUGETUL LOCAL	

Tabel 41 Podețe

Pilon de Dezvoltare	SĂNĂTATE ȘI SERVICII LOCALE					
Proiect	Rezultate	Indicatori	Responsabil	Termen Limită	Sursa de Finanțare	Cost Aproximativ
PUNCTE SANITARE	Asigurarea punctelor de prim ajutor, prin crearea punctelor sanitare în satele ce aparțin de Murgeni.	Numărul de puncte sanitare create.	PRIMAR		F. GUVERNAMENT ALE	Se calculează după
		Gradul de dotare a acestor spații.	CONSILIUL LOCAL		F. EUROPENE (FC) *Programul Operațional Sănătate (POS), Programul Operațional Dezvoltare Durabilă (PODD)*	
					BUGETUL LOCAL	

Tabel 42 Puncte Sanitare

Pilon de Dezvoltare	EDUCAȚIE ȘI CULTURĂ					
Proiect	Rezultate	Indicatori	Responsabil	Termen Limită	Sursa de Finanțare	Cost Aproximativ
DOTAREA CU ECHIPAMENTE IT a ȘCOLILOR ȘI PRIMĂRIILOR	Dotarea cu echipamentele corespunzătoare a școlilor și primăriilor, pentru a asigura o educație și servicii publice de înaltă calitate.	Gradul de dotare.	PRIMAR		F. GUVERNAMENTALE	Se calculează după
		Numărul de echipamente IT.	CONSILIUL LOCAL		F. EUROPENE (FC) *Programul Operațional Educație și Ocupare*	
		Tipul de echipamente IT.			BUGETUL LOCAL	

Tabel 43 Echipamente IT

Pilon de Dezvoltare	INFRASTRUCTURĂ					
Proiect	Rezultate	Indicatori	Responsabil	Termen Limită	Sursa de Finanțare	Cost Aproximativ
DECORMATARE ȘANȚURI	Decormatarea șanțurilor asigură un mediu curat în comună.	Numărul de șanțuri decormatate	PRIMAR		F. GUVERNAMENT ALE	Se calculează după
			VICEPRIMAR		F. EUROPENE (FEDR) *PO Dezvoltare Durabilă*	
			CONSILIUL LOCAL		BUGETUL LOCAL	

Tabel 44 Șanțuri

Pilon de Dezvoltare	INFRASTRUCTURĂ					
Proiect	Rezultate	Indicatori	Responsabil	Termen Limită	Sursa de Finanțare	Cost Aproximativ
IZOLAREA TERMICĂ A ȘCOLILOR ȘI CLĂDIRILOR DIN SUBORDINEA ADMINISTRAȚIELOCALE	Izolarea termică va asigura mediul necesar desfășurării activităților educaționale și instituționale, dar și o economie de resurse privind încălzirea.	Numărul de clădiri izolate.	PRIMAR		F. GUVERNAMENT ALE	Se calculează după
		Gradul de izolare.	VICEPRIMAR		F. EUROPENE (FEDR) *PO Dezvoltare Durabilă*	
		Gradul de economisire a resurselor.	CONSILIUL LOCAL		BUGETUL LOCAL	

Tabel 45 Izolarea Termică

Pilon de Dezvoltare	INFRASTRUCTURĂ					
Proiect	Rezultate	Indicatori	Responsabil	Termen Limită	Sursa de Finanțare	Cost Aproximativ
ILUMINAT STRADAL CU LEDURI	Asigurarea vizibilității la nivelul Murgeniului prin amplasarea de leduri.	800 de stâlpi cu leduri	PRIMAR		F. GUVERNAMENT ALE	Se calculează după
		Gradul de vizibilitate pe timp de noapte..	VICEPRIMAR		F. EUROPENE (FEDR) *PO Dezvoltare Durabilă*	
			CONSILIUL LOCAL		BUGETUL LOCAL	

Tabel 46 Leduri

Pilon de Dezvoltare	INFRASTRUCTURĂ					
Proiect	Rezultate	Indicatori	Responsabil	Termen Limită	Sursa de Finanțare	Cost Aproximativ
ACHIZIȚIONARE ȘI DOTAREA PARCULUI DE UTILAJE A PRIMĂRII	Azhiția utilajelor de dezăpezire, gredere și alte utilaje necesării buneii funcționări a infrastructurii Murgeniului.	Minim 1 utilaj achiziționat din fiecare categorie	PRIMAR		F. GUVERNAMENT ALE	Se calculează după
		Gradul de dotare a acestuia.	VICEPRIMAR		F. EUROPENE (FEDR) *PO Dezvoltare Durabilă*	
		Numărul de drumuri formate.	CONSILIUL LOCAL		BUGETUL LOCAL	

Tabel 47 Parc Utilaje

Pilon de Dezvoltare	INFRASTRUCTURĂ					
Proiect	Rezultate	Indicatori	Responsabil	Termen Limită	Sursa de Finanțare	Cost Aproximativ
ACTUALIZAREA PUG-ULUI MURGENI	Actualizarea Planului Urbanistic Genral.		PRIMAR		F. GUVERNAMENT ALE	Se calculează după
			VICEPRIMAR		F. EUROPENE (FEDR) *PO Dezvoltare Durabilă*	
			CONSILIUL LOCAL		BUGETUL LOCAL	

Tabel 48 PUG

6. IMPLEMENTARE ȘI MONITORIZARE

6.2. IMPLEMENTAREA STRATEGIEI

Implementarea strategiei include, printre altele, dezvoltarea unei structuri organizaționale eficiente, pregătirea bugetului și a programelor care să sprijine execuția strategiei, etapa de implementare fiind deseori numită etapa de acțiune în managementul strategic, uneori fiind și cel mai dificil de realizat.

Etapă de implementare, monitorizare și control reprezintă sistemul complex de realizare a proiectelor, programelor și politicilor prevăzute în strategie și de colectare și raportare a informațiilor asupra desfășurării proiectelor și asupra succesului și impactului acestora asupra dezvoltării comunității.

Scopul monitorizării și evaluării implementării strategiei constă în evaluarea atingerii obiectivelor în timp util și în bugetul alocat, precum și în constatarea durabilității proiectelor implementate.

Succesul realizării strategiei depinde în mare măsură de participarea tuturor locuitorilor la procesul de implementare și monitorizare a acesteia. În procesul implementării prezentei strategii vor fi implicați mai mulți actori:

- administrația locală (Consiliul Local, Primar, Primărie)
- agenții economici și ONG-uri
- societatea civilă.

Ținând cont de faptul că strategia a fost concepută pe o perioadă relativ lungă de timp (2021-2027), obiectivele propuse vor fi aduse la îndeplinire treptat, în funcție de priorități, implementarea prezentei strategii, urmărind structura:

- împărțirea fiecărei activități planificate pentru anul în curs, în mai multe acțiuni;
- specificarea rezultatului așteptat/acțiune;
- precizarea indicatorilor pentru îndeplinirea acțiunii;
- desemnarea compartimentului/serviciului din cadrul instituției pentru aducerea la îndeplinire a fiecărei acțiuni;

- estimarea timpului necesar pentru îndeplinirea acțiunii.

Așadar, schema structurii planului de acțiune va fi: **obiectiv general – obiectiv specific – acțiune – indicatori de rezultat – surse de finanțare – entități publice/ private implicate.**

6.3. MONITORIZAREA

Monitorizare Monitorizarea este procesul de colectare periodică și analiză a informațiilor, cu scopul de a fundamenta procesul de luare a deciziei de către primărie, asigurând transparența în luarea deciziei și furnizând o bază pentru viitoarele acțiuni de evaluare, presupunând resurse considerabile alocate (sisteme de colectare, prelucrare și raportare) și o pregătire specifică (definirea indicatorilor cantitativi și calitativi, corelat cu potențialele surse de colectare/ producere a acestora). Monitorizarea implementării strategiei, ca întreg, și a acțiunilor concrete, urmărește realizarea obiectivelor în contextul acțiunilor/activităților propuse, a resurselor umane, materiale și financiare alocate, respectarea planificărilor în timp, buna funcționare a parteneriatelor generale sau individuale pe proiecte și performanțele echipelor de implementare. În cazul apariției unor devieri de la planificare, a unor situații de criză sau de forță majoră, a unor reacții negative sau neașteptate din partea participanților la strategie, activitatea de monitorizare va genera acțiuni de ajustare/restructurare/alocări suplimentare, prin care să se asigure cele mai eficiente și raționale soluții de remediere și readucere a strategiei sau proiectelor pe sensul de implementare prevăzut, asigurându-se astfel impactul așteptat. Modalitatea de colectare și corectitudinea datelor sunt importante în condițiile în care monitorizarea activează ca un sistem de avertizare timpurie și adesea punctează probleme sau arii care au nevoie de evaluare. Construirea unui sistem de monitorizare al strategiei de dezvoltare este necesară, pentru a urmări în mod continuu implementarea și pentru a putea acționa rapid și eficient în cazul apariției unor eventuale probleme.

În aceste condiții, **monitorizarea** și evaluarea măsurilor asumate reprezintă o activitate de maximă importanță care permite analiza impactului politicilor adoptate și definirea priorităților, în funcție de realitățile decelate și evoluția nevoilor sociale

Monitorizarea se va realiza pe **trei niveluri**:

- **monitorizarea generală** – se va realiza de către instituția care generează procesul de planificare (de obicei Consiliul Local);

- **monitorizarea sectorială** – se va realiza de către persoanele desemnate ca lideri de grup tematic sau de un serviciu specializat (cu competențe în respectivul domeniu) din cadrul primăriei;
- **monitorizarea la nivel de proiecte de dezvoltare** – se va realiza de către coordonatorii echipelor de implementare a proiectelor de semnați la nivelul comunității.

Monitorizarea va avea un caracter periodic și obligatoriu și va presupune întocmirea de rapoarte periodice privind gradul de îndeplinire a obiectivelor generale și specifice. Procesul de monitorizare trebuie să furnizeze informații credibile și utile, permițând **încorporarea** de lecții învățate și bune practici în viitorul proces de planificare.

Monitorizarea procesului de planificare strategică poate fi făcută în perioada de implementare a strategiei de dezvoltare (“monitorizare intermediară”), la sfârșitul acesteia (“monitorizare finală”) sau după perioada propusă pentru implementarea planului de acțiuni (“monitorizare ex-post”), cu scopul de a ajuta la o mai bună direcționare a implementării strategiei de dezvoltare, fie pentru a desprinde lecții utile pentru viitoare exerciții de planificare. Rezultatele monitorizării se aduc la cunoștința inițiatorului procesului de planificare, în vederea definirii altor direcții de acțiune, măsuri sau acțiuni ce vor face obiectul unei noi strategii.

6.4. EVALUAREA STRATEGIEI

Evaluarea strategiei reprezintă acea secvență a procesului managementului strategic în cadrul căreia managementul de vârf al orașului preciaza dacă strategia aleasă răspunde integral, în urmă aplicării ei, obiectivelor administrației pe baza comparării rezultatelor înregistrate cu cele prevăzute.

Definiția dată conduce către ideea că procesul evaluării strategiei trebuie să aibă un caracter permanent. Această cerință este, în primul rând, determinată de faptul că însăși aplicarea și ajustarea unei strategii este un proces continuu, dacă se dorește o adecvare permanentă la condițiile interne și exterioare firmei.

În plus, prin utilizarea continuă a unor metode și instrumente de control strategic asupra strategiei aplicate, se detectează semnalele de avertizare timpurii referitoare la apariția unor decalaje de performanță. Fără controlul strategic, desfășurarea acțiunilor și operațiilor de natură strategică poate fi compromisă, cu alte cuvinte nu s-ar mai putea interveni cu acțiuni corective de natură să asigure menținerea demersului strategic pe făgașul stabilit.⁸

În acest context, evaluarea strategiei, ca o operație ce continuă acest proces, va pune într-o lumina favorabilă sau nefavorabilă opțiunile strategice efectuate anterior, dezvăluind aspecte uneori nefavorabile privitoare la judiciozitatea criteriilor în raport cu care s-au analizat variantele strategice, la obiectivitatea judecăților de valoare făcute și la temeinicia alegerii strategiei care se aplică.

⁸ [https://www.stiucum.com/management/management-stragic/Controlul-si-evaluarea-strateg44245.php](https://www.stiucum.com/management/management-strategic/Controlul-si-evaluarea-strateg44245.php)

7. IMPACTUL STRATEGIEI DE DEZVOLTARE

Strategia de dezvoltare va reprezenta suportul necesar dezvoltării oraşului Murgeni pentru perioada 2021-2027, în baza acesteia se vor stabili obiectivele principale privind dezvoltarea şi transformarea oraşului.

Urmând Strategia de Dezvoltare Locală, oraşul Murgeni va crea un cadru propice dezvoltării economiei locale durabile şi sustenabile, creând un ciclu economic. Nivelul de trai se va ridica în rândul populaţiei, creând o omogenitate şi armonie în comunitatea din Murgeni.

Pe baza Strategiei de Dezvoltare se vor atrage fonduri nerambursabile şi de la entităţile guvernamentale şi europene, pe baza cărora se vor dezvolta proiectele necesare dezvoltării oraşului.

Mediul economic constituie un prim domeniu prioritar care va beneficia de efectele pozitive generate de implementarea strategiei, evidenţiindu-se o influenţă pozitivă asupra înfiinţării de noi întreprinderi. De asemenea, se va simţi o revigorare şi o dezvoltare a întregii vieţi economice, în toate domeniile ei (agricultură, zootehnie, comerţ, turism). Astfel, demararea de noi afaceri sau dezvoltarea celor existente va avea ca efecte imediate crearea de noi locuri de muncă, creşterea veniturilor pentru localnici, dar şi pentru bugetul local. Vor fi creionate programe destinate ajutorării agenţilor economici locali şi sprijinirii, calificării şi instruirii forţei de muncă.

Până în 2027 actele civile, implicarea comunităţii în deciziile la nivel local şi iniţierea de către aceştia proiectelor de voluntariat, vor lua amploare.

Lucrări Citate

- &. (2005). Creditarea locală ca sursă de finanțare. *Transylvanian Review of Administrative Sciens*.
- ADRNORDEST. (2020, iulie). *rima versiune a Programului Operational Regional Nord-Est 2021-2027*. Retrieved from wwadrnordes.ro: <https://adrnordest.ro/news.php?id=1124>
- C.E. (2020, IULIE 7). *Bugetul pe termen lung al UE pentru perioada 2021-2027*. Retrieved from WWW.CONSILIUMEUROPA.EU: <https://www.consilium.europa.eu/ro/>
- CJVS. (2020). *STRATEGIA DE DEZVOLTARE ECONOMICO-SOCIALĂ A JUDEȚULUI VASLUI CU ORIZONTUL DE TIMP*. VASLUI: CJVS.
- CJVS. (2020). *STRATEGIA DE DEZVOLTARE ECONOMICO-SOCIALĂ A JUDEȚULUI VASLUI CU ORIZONTUL DE TIMP*. VASLUI: CJVS.
- Europene, M. f. (2020). *Programul Operațional Regional pentru perioada 2021-2027*.
- Gheorghe Gherghe, M. A. (2020). *Satele de la Obârșia Jăgăliei*.
- GUVERN. (2020). *Dezvoltarea regională și coeziunea după 2020*. Guvernul României.
- Marinescu, C. (2017). Parteneriatul Public Privat în România și Uniunea Europeană. *cecarebusinessmagazine.ro*, 7.
- Mironica, C. (2019). Vasluian, veteran de război, fost decan al Facultății de Farmacie Iasi, ridicat la gradul de general de brigadă! *Vremea Nouă*.
- NORD-EST, A. (2020, IUNIE 5). *Prima versiune a Programului Operational Regional Nord-Est 2021-2027*. Retrieved from WWW.ADRNORDEST.RO: <https://adrnordest.ro/news.php?id=1124>
- Zamfir, C. (2020, august 20). *Fonduri europene 2021-2027: Opt programe prin care se vor finanța proiecte în România*. Retrieved from www.startupcafe.ro: <https://www.startupcafe.ro/fonduri-europene/finantari-proiecte-romania-2021-2027.htm>